

Trading - Débuter dans l'Analyse Technique

Introduction - Disclaimer

Bien que je le partage, ce document représente une structuration et une organisation personnelle de toutes les connaissances que j'ai pu glaner sur internet, dans quelques bouquins, sur la chaîne youtube de traders pro, voir en VIP chez certains, etc. Cela ne représente donc certainement pas une expérience pratique professionnelle de plusieurs années, je suggère que vous voyez donc tout ceci comme l'organisation du cours d'un étudiant.

Il manquera certainement des informations et d'ailleurs ce cours devrait évoluer avec le temps. Il est donc fortement recommandé de glaner soi-même des informations là où il pourrait y en avoir afin de compléter ses connaissances.

Évidemment il est clair que tout ceci ne représente en aucun cas des conseils d'investissement, que je ne suis pas un professionnel et que donc je ne pourrai être tenu responsable d'éventuelles pertes d'argent.

Qu'est-ce que le Trading ?

C'est une activité qui consiste en l'échange d'actifs* (monnaie, ressources, contrats, etc..) pour en récupérer une plus-value.

L'analyse chartiste, elle, sert à tirer des informations utiles, à partir de graphiques, qui permettront de définir un état du marché à un moment t , répondre à des questions stratégiques et prendre des décisions sur le dit marché.

** Actif : En trading un actif est une ressource économique qui peut être détenue ou contrôlée afin d'en tirer un bénéfice sur un plus ou moins long terme.*

Qu'est-ce qu'un marché ?

Un marché est un endroit ou un contexte où l'on échange différents actifs entre eux, il est mû par trois types d'acteurs principaux :

1. **Les Acheteurs** : Ils représentent la **Demande**
2. **Les Vendeurs** : Ils représentent l'**Offre**
3. **Le Broker** : Il est l'intermédiaire d'échange entre les Acheteurs et les Vendeurs.

Le prix est défini par un équilibre entre l'Offre et la Demande à un instant t et évolue comme suit :

Plus la **Demande** est **forte** mais que l'**Offre** est **Faible**, plus le prix va **augmenter**.
Plus l'**Offre** est **forte** mais que la **Demande** est **Faible**, plus le prix va **diminuer**.

Dans ces deux situations, on dit que le marché est en **Tendance**

Lorsque la **Demande** et l'**Offre** sont équilibrées et que le prix stagne entre un point haut et un point bas, on dit qu'il est dans un **Range**.

Lorsqu'un marché est en **Range**, cela peut vouloir dire plusieurs choses :

1. Qu'il y a une forte **Accumulation** d'un actif beaucoup de gens cherchent à acheter.
2. Qu'il y a une forte **Distribution** de gain, beaucoup de gens cherchent à vendre.

Comment le Trader évolue-t-il dans tout ça ?

L'objectif est de pouvoir faire des plus-values régulières et garder le contrôle sur les pertes.

Pour ça il faut pouvoir interpréter les données fournies par les graphiques afin d'établir des scénarios qui permettront d'agir face aux fluctuations du marché.

Et lorsqu'on parle de scénarios, il ne s'agit pas de prédire magiquement l'avenir, il s'agit de savoir quoi faire dans chaque situation.

Et il ne s'agit que de trois situations possibles :

1. Soit le prix monte
2. Soit le prix baisse
3. Soit le prix range (il évolue horizontalement)

Lors de sa fluctuation, le prix va marquer des mouvements, des zones d'échange important, en calculant des indicateurs en fonction du prix on peut obtenir des informations supplémentaires, etc.

En utilisant ces informations, le trader va pouvoir établir des scénarios statistiques, plus clairement, des situations qui ont des chances statistiquement élevées d'apparaître. Rien n'est jamais acquis sur un marché, il peut tout se passer et rendre un scénario caduque alors qu'il était bien parti pour être réalisé.

Aucune stratégie n'empêchera de faire des trades perdants, tous Trader rentable fait statistiquement plus de gains que de pertes, mais il fait des pertes quand même.



Exemple : Dans un marché en tendance haussière, si le prix vient à marquer un sommet, plus bas que le dernier et un creux plus bas que le dernier creux, il y a de forte chance que la tendance soit finie et qu'il y ait un renversement de tendance. Ces informations indiquent que le marché a des chances de passer dans une tendance baissière.

Les informations données par le marché permettent donc, si elles sont bien interprétées, d'avoir un coup d'avance et de mettre en place une position basée sur un scénario qui dispose de preuves solides.

Certaines situations se répètent régulièrement, les données et les visuels se ressemblent. On parlera alors de Pattern, et il en existe beaucoup, certains prédisent une baisse du prix, d'autres une hausse de prix. En général les patterns sont statistiquement viables et sont beaucoup utilisés par les Traders.

Le principal travail du Trader est donc en premier lieu d'établir et tester une ou plusieurs stratégies qui vont être statistiquement susceptible de faire plus de gains que de pertes. Pour ensuite appliquer ces stratégies selon un plan bien précis.

Par où commencer ? : Apprendre à analyser le contexte

Apprendre à lire un Chandelier Japonais :

Le chandelier japonais est un graphique composé de chandelles, son rôle est d'afficher le **Price Action**, l'évolution du prix.

Les Chandelles (ou Bougie, ou Candle)

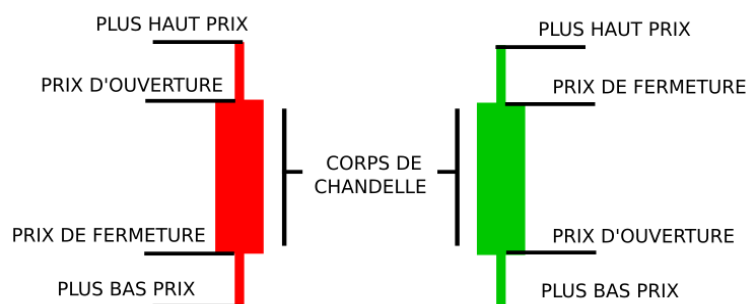
Chaque chandelle représente une période de temps durant laquelle le prix évolue, on y trouve 4 informations :

1. Le prix d'ouverture
2. Le prix le plus haut durant la période
3. Le prix le plus bas durant la période
4. Le prix de fermeture, le dernier prix de la période

Les **périodes de temps** ou **timeframe** peuvent être différentes, cela va de 1 minute à 1 mois, voire plus. En général, celles qui sont utilisées le plus souvent sont des timeframes de 1 heure à 1 jour.

Quand une période ferme et voit son dernier prix au-dessus du prix d'ouverture, la chandelle est verte. Et au contraire, quand une période ferme et que son prix de fermeture est en dessous du prix d'ouverture, elle est rouge.

L'écart entre le prix d'ouverture et le prix de fermeture est appelé le **corps de chandelle**. Enfin, les lignes de entre le corps et le haut ou le bas de chandelle sont appelées **mèches de chandelles** ou **candlewick** en anglais.



En dehors des niveaux de prix, une chandelle seule peut donner déjà plusieurs interprétations, par exemple les mèches, si elles sont plus grandes que le corps, peuvent exprimer une pression acheteuse ou vendeuse.

La forme des chandelles peut exprimer un pattern en elle-même comme on pourra le voir plus tard.

Déroulement du marché

Lorsqu'on déroule le marché avec les chandelles, cela ressemble donc à ça :



Comme on peut le constater, sur la première image on voit clairement une **Tendance Baissière** qui se dessine, on peut même voir en bas de l'image que le prix rebondit, comme si quelque chose l'empêchait d'aller plus bas.

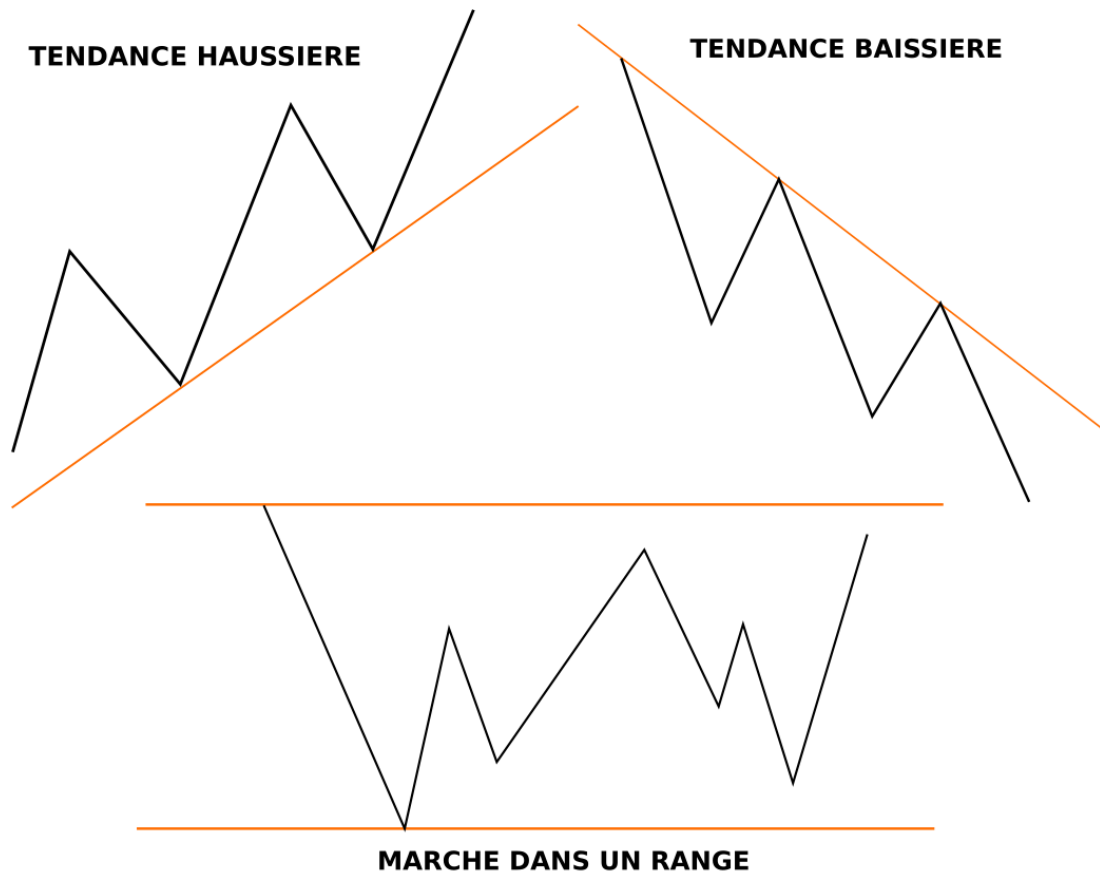
A voir de plus près on peut également remarquer les endroits où le marché a marqué comme des paliers, voir tenter de changer le sens de la tendance.

On pourra constater le même genre de palier ou de tentatives de retournement de la tendance dans une **Tendance Haussière**.

Lorsqu'il n'y a ni **Tendance Haussière**, ni **Tendance Baissière**, le marché oscille dans un **Range**, encore une fois on y retrouve des paliers, des tentatives de retournement, sauf que tout est plus confiné entre deux limites de prix.

Savoir identifier les tendances

Les tendances sont des successions de **Sommets** et de **Creux** marqués par le marché. Il est important de pouvoir les identifier clairement afin de savoir où se trouvent les **limites** de prix qui donnent le sens de la tendance.



1. On est dans une **Tendance Haussière** si le marché marque des plus **Hauts Sommets** et des plus **Hauts Creux**.
2. On est dans une **Tendance Baissière** si le marché marque des plus **Bas Creux** et des plus **Bas Sommets**.
3. On est dans un **Range** si le marché marque ses plus Haut/Bas Sommets et plus Haut/Bas creux en restant entre deux zones de prix. En général ces deux zones de prix sont déterminées assez tôt.

Les sommets et les creux sont des limites de prix marquées par une inversion locale de l'équilibre entre l'**Offre** et la **Demande**. C'est d'ailleurs pour ça qu'un marché évolue par paliers.

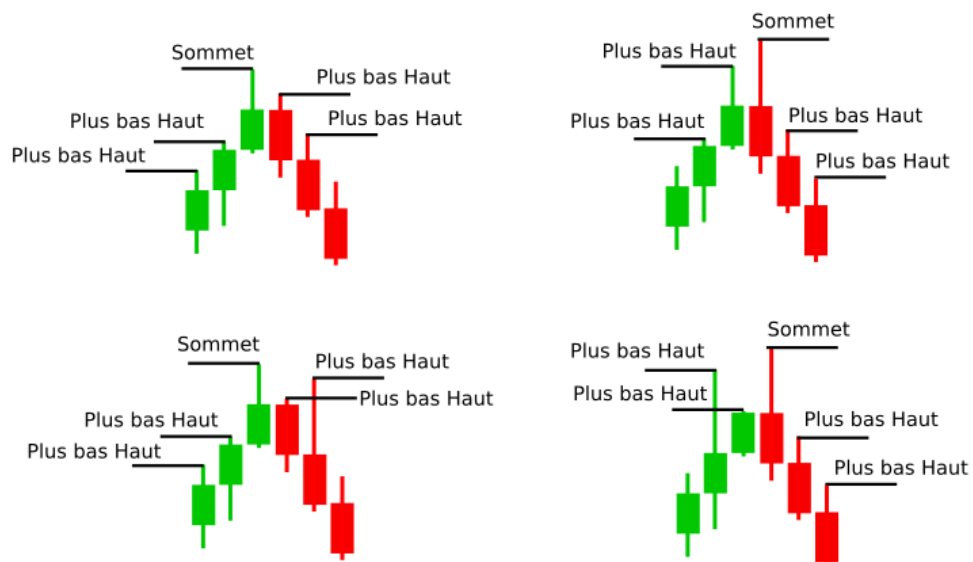
Ces zones de prix sont importantes et susceptibles d'être revisitées ou d'identifier des renversements de tendance. On pourra même anticiper certains mouvements de marché grâce à ces zones.

Il est donc important de savoir identifier clairement ces Sommets et ces Creux.

Identifier un Sommet

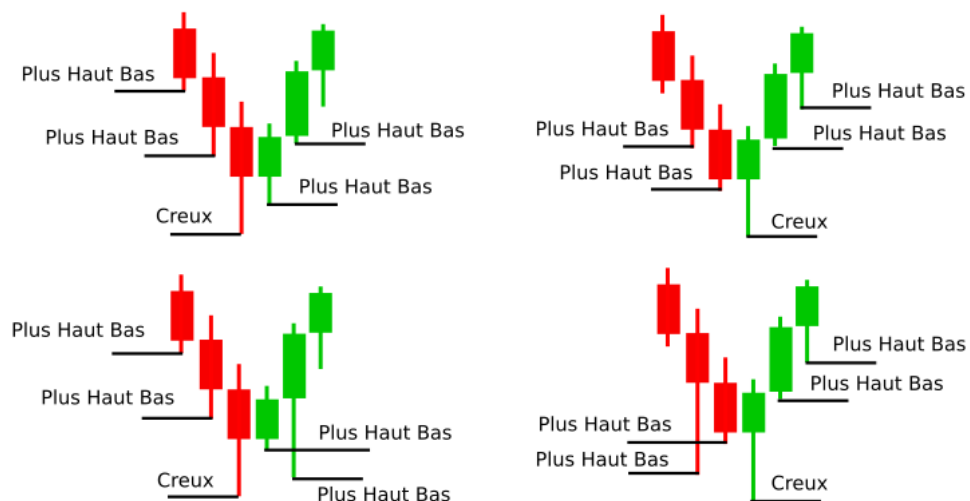
Un Sommet est une mèche haute de chandelle identifiable quand les deux mèches hautes précédentes et les deux mèches hautes suivantes sont plus basses qu'elle.

L'ordre des mèches hautes importe peu, tant que le Sommet est au dessus de toutes, plusieurs exemples :



Identifier un Creux

C'est le même concept que le Sommet, mais à l'envers. Les deux mèches basses précédentes et suivantes devront être plus hautes que le Creux.



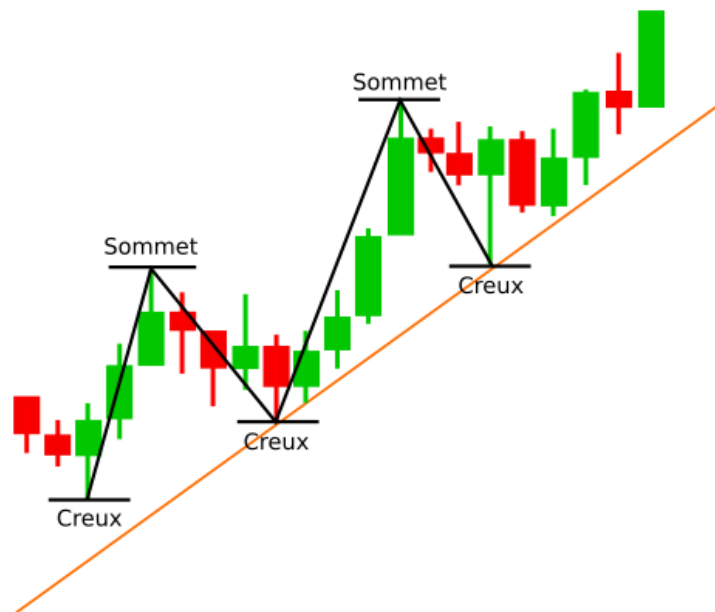
Identifier clairement et précisément la tendance avec les Sommets et les Creux

Maintenant qu'on sait identifier les Sommets et Creux, il devient très facile de tracer les droites de tendances.

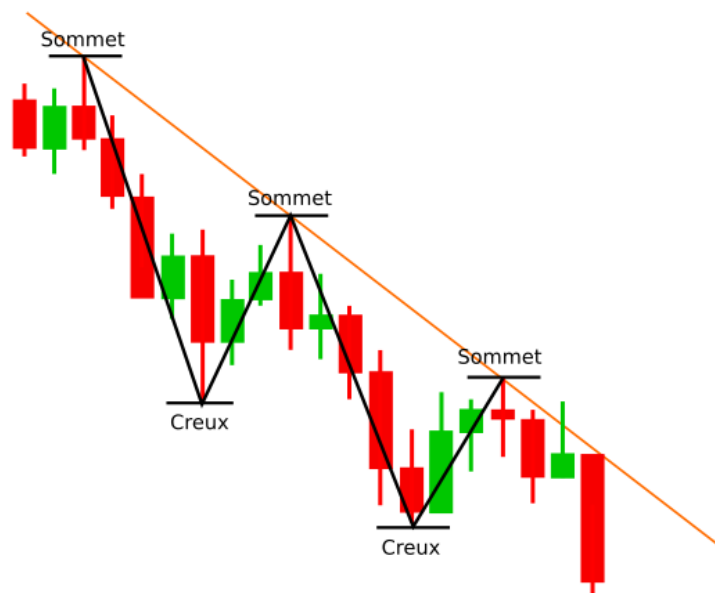
Pour cela il suffit de relier les points en fonction de ce que le marché fait.

Si le marché marque des **Plus Hauts Sommets** et **Plus Hauts Creux**, on sait qu'on est dans une **Tendance Haussière**.

Pour tracer la droite de tendance haussière, c'est simple elle doit suivre au mieux la tendance et passer par minimum deux **Creux**, comme par exemple :



Pour tracer la droite de tendance baissière, c'est la même chose, mais cette fois-ci la droite de tendance doit passer par minimum deux **Sommets**, comme par exemple :

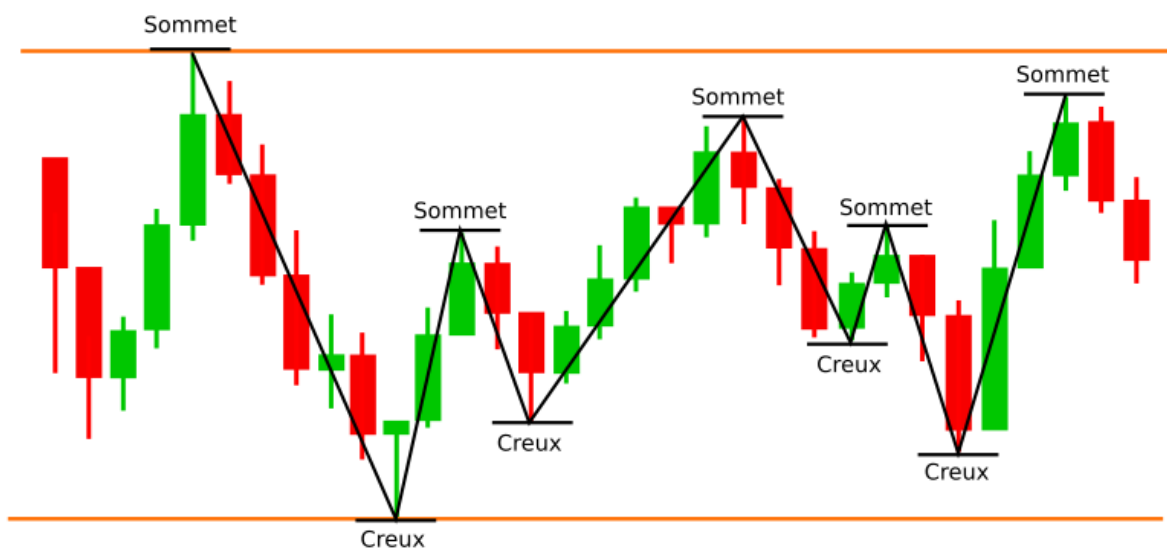


Savoir identifier un Range

Quand le marché est en **Range**, cela veut dire qu'il évolue entre deux limites qui n'ont pas été dépassées. Un **Sommet** au-dessus duquel le marché n'a pas encore été et un **Creux** en dessous duquel le marché n'a pas encore été.

Dans la définition des tendances, les Sommets et les Creux sont continuellement dépassés, c'est ce qui fait la tendance, le marché avance toujours plus haut ou plus bas selon la tendance.

Lorsque le marché **Range**, il faut attendre que l'une des deux limites qui ont marqué les points les plus hauts et les plus bas soit dépassée pour considérer être sorti du Range et qu'on va reprendre une tendance. Et cela peut être très long, voyons plutôt cet exemple :



Dans un Range, même s'il semble que des tendances se dessinent, elles sont invalidées et renversées rapidement jusqu'à ce que l'une d'elle sorte du Range et se concrétise vraiment. Et en analysant bien, on se rend compte qu'il peut se passer beaucoup de choses entre le Sommet le plus haut et le Creux le plus bas.

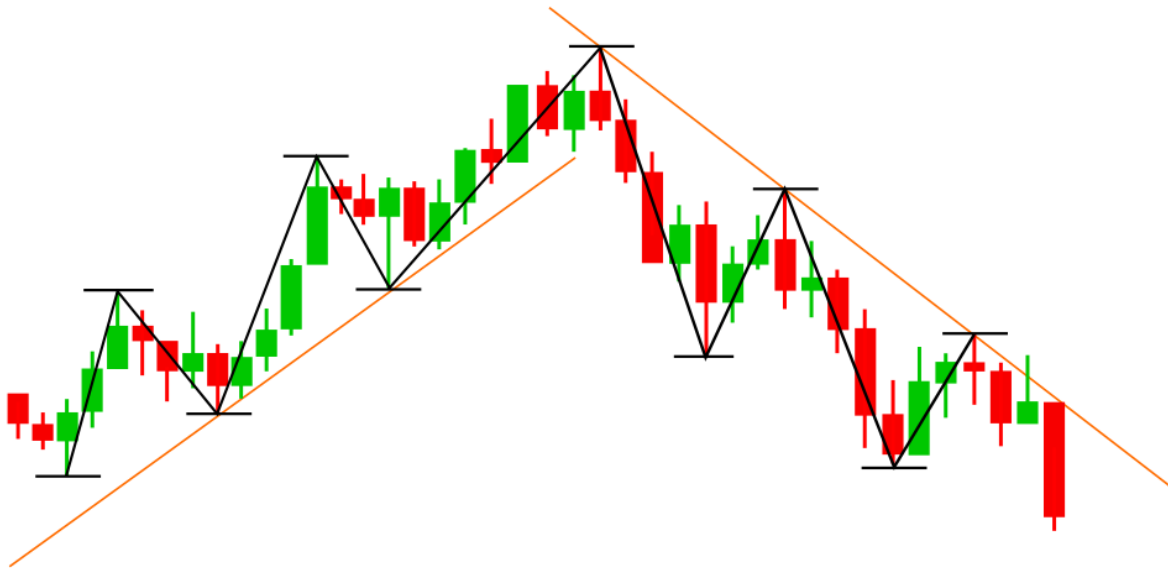
Savoir identifier un renversement de tendance

Quand une tendance s'essouffle, un renversement se fait assez rapidement et on peut le voir tout aussi rapidement.

Comme je l'ai déjà dit précédemment, une tendance haussière est une suite de plus hauts sommets et de plus hauts creux, tout comme une tendance baissière est une suite de plus bas creux et plus bas sommets.

Quand un renversement de tendance intervient, soit il se voit tout de suite, soit on passe par un range pour ensuite laisser place à une nouvelle tendance.

Renversement d'une Tendance Haussière vers une Tendance Baissière



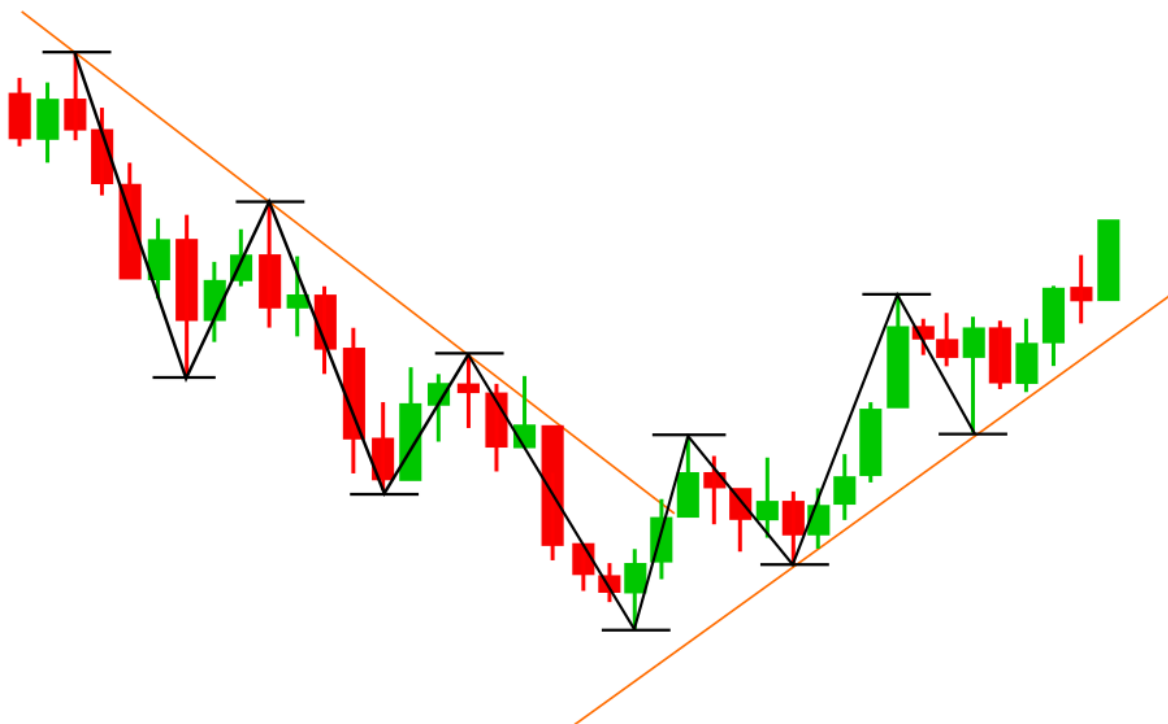
Un renversement de tendance haussière est marqué par des dépassements d'anciens niveaux de creux.

Ici dans ce renversement on voit bien qu'après le Sommet le plus haut, le marché n'arrive plus à faire un Sommet plus haut que les deux précédents.

Idem pour le Creux qui suit, il ne dépasse même pas (par le haut) le dernier Creux.

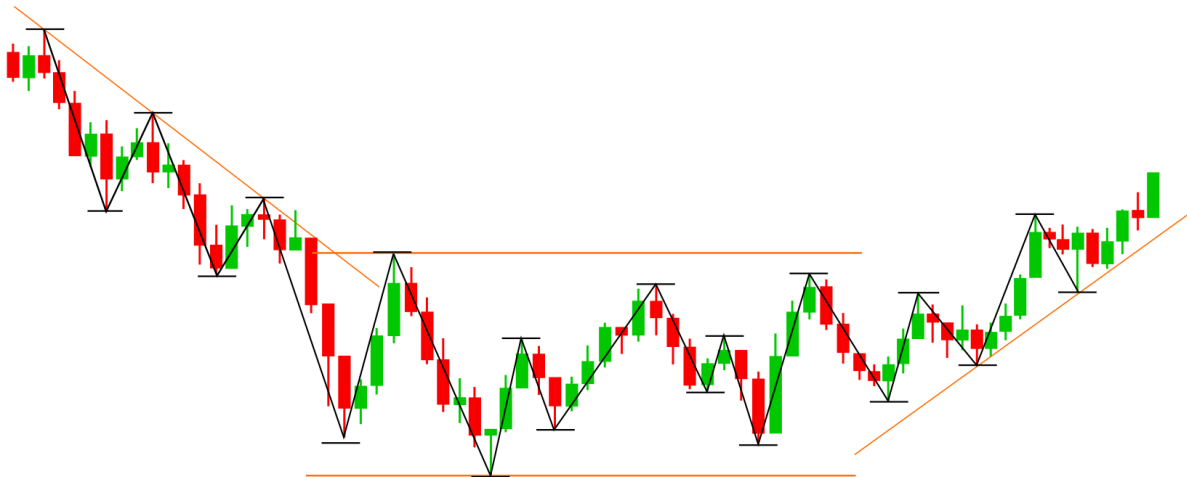
Pour cet exemple c'est assez flagrant, mais les choses peuvent se passer plus lentement.

Renversement d'une Tendance Baissière vers une Tendance Haussière



Les choses sont les mêmes pour le renversement Baissier vers Haussier, le marché se met à faire des plus Haut Creux et Sommets successifs, jusqu'à dépasser les anciens niveaux.

Renversement d'une Tendance Baissière via un Range vers une Tendance Haussière



Pour la petite anecdote, j'ai repris exactement les mêmes schémas des tendance haussière, baissière et du range pour composer ces différents renversements, j'aurais pu les faire dans d'autres configurations complètement différentes.

Peu importe les certitudes qu'on peut avoir quand on voit l'évolution d'un marché, les choses changent souvent très vite et vont dans le sens opposé de ce qu'on "**pensait**" être "**prévu**".

A propos des lignes de Tendances, chaque ligne est cassée à un moment donné quoi qu'il arrive. En général, quand une ligne de tendance est cassée, il y a de forte chance que la tendance se renverse.

Cela dit, ça n'empêche pas le marché de réintégrer la tendance aussi sec, cela arrive aussi souvent.

Il faut donc être patient, et attendre les preuves du renversement, c'est-à-dire les mouvements adéquats selon la tendance.

Aborder les Échelles de Temps

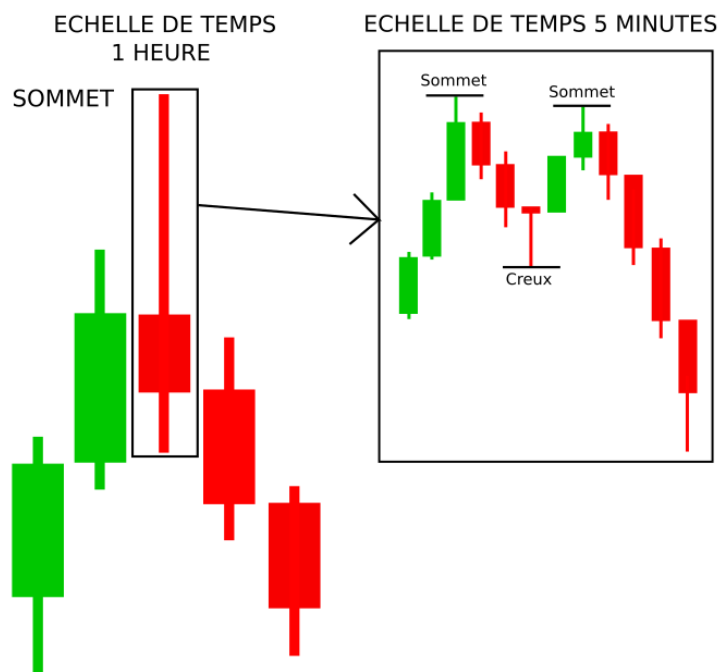
J'ai évoqué le sujet précédemment, mais assez rapidement. Chaque chandelle représente une période de temps durant laquelle le prix évolue et marque plusieurs limites :

1. Le prix d'ouverture
2. Le prix de fermeture
3. Le prix le plus haut durant la période
4. Le prix le plus bas durant la période

Cette période de temps dépend de l'échelle que vous choisissez, cela peut être une minute, 5 minutes, 15 minutes, 1 heure, 4 heures, 1 jour, 1 semaine, 1 mois, etc..

Si vous choisissez une échelle de temps de 5 minutes, chaque chandelle durera 5 minutes. Etant donné la différence de durée, toutes les échelles de temps n'expriment pas les mêmes choses au même moment, et c'est très important à comprendre pour connaître le contexte dans lequel on évolue.

Une Chandelle d'une heure, par exemple, représente 12 chandelles de 5 minutes. Et il peut se passer beaucoup de choses en 12 chandelles, comme ceci :



Chaque Echelle de Temps est la composition de toutes les échelles de temps inférieures à elle. Dans une échelle de 1 heure on pourra déterminer une tendance haussière, mais dans une échelle inférieure on pourra déterminer une tendance baissière et vice versa.

Lorsqu'on regarde les chandeliers, il est important de se rappeler quelle est l'échelle de temps supérieure pour éviter de se faire surprendre.

Il est d'ailleurs intéressant de pouvoir utiliser différentes échelles de temps pour pouvoir se placer le mieux possible et réduire le risque.

Si un pattern intéressant se dessine dans une échelle de temps de 4 heures par exemple, il est intéressant d'aller voir l'échelle de temps d'une heure pour y chercher le meilleur endroit pour prendre position.

Cela s'explique simplement, plus l'écart de temps est grand, plus ample seront les fluctuations du marché. Si vous devez anticiper des grands mouvements de marché, vous devez augmenter votre risque. Au contraire, si vous anticipez de petits mouvements de marché, vous réduirez le risque sur une petite échelle parce que les écarts de prix seront beaucoup plus petits. Rappel : Une chandelle d'une heure représente 12 chandelles de 5m.

Faisons le bilan et quelques exercices

Dans cette partie on a vu différentes choses :

1. Ce qu'est une chandelle
2. Comment se déroule un marché
3. Identifier les Sommets et les Creux
4. Identifier une Tendances
5. Identifier un Range
6. Identifier les Renversements de Tendances
7. Ce qu'est une Échelle de Temps

Dans cette première partie j'ai essayé, du mieux que je pouvais, d'expliquer comment aborder un marché et savoir ce qu'il s'y passe dans les grandes lignes.

La majeure partie du travail du Trader c'est d'analyser un marché et savoir ce qu'il s'y passe, mais il faut du temps et beaucoup de pratique pour voir les choses sauter aux yeux en un coup d'œil.

L'important maintenant c'est de pouvoir s'appropriier tout ça, je conseil donc quelques petits exercices à pratiquer sur plusieurs marché via la plateforme Trading View qui propose un mode "Replay" pour dérouler un marché comme si il était en direct.

1. Identifier les Sommets, les Creux et les relier entre eux durant le déroulement du marché.
2. Identifier les Tendances et les marquer.
3. Identifier les Range et les marquer.
4. Essayer d'anticiper le marché et marquer là où il devrait rebondir
5. Tenter d'anticiper les break de Tendances

Analyser le Chandelier plus en détail

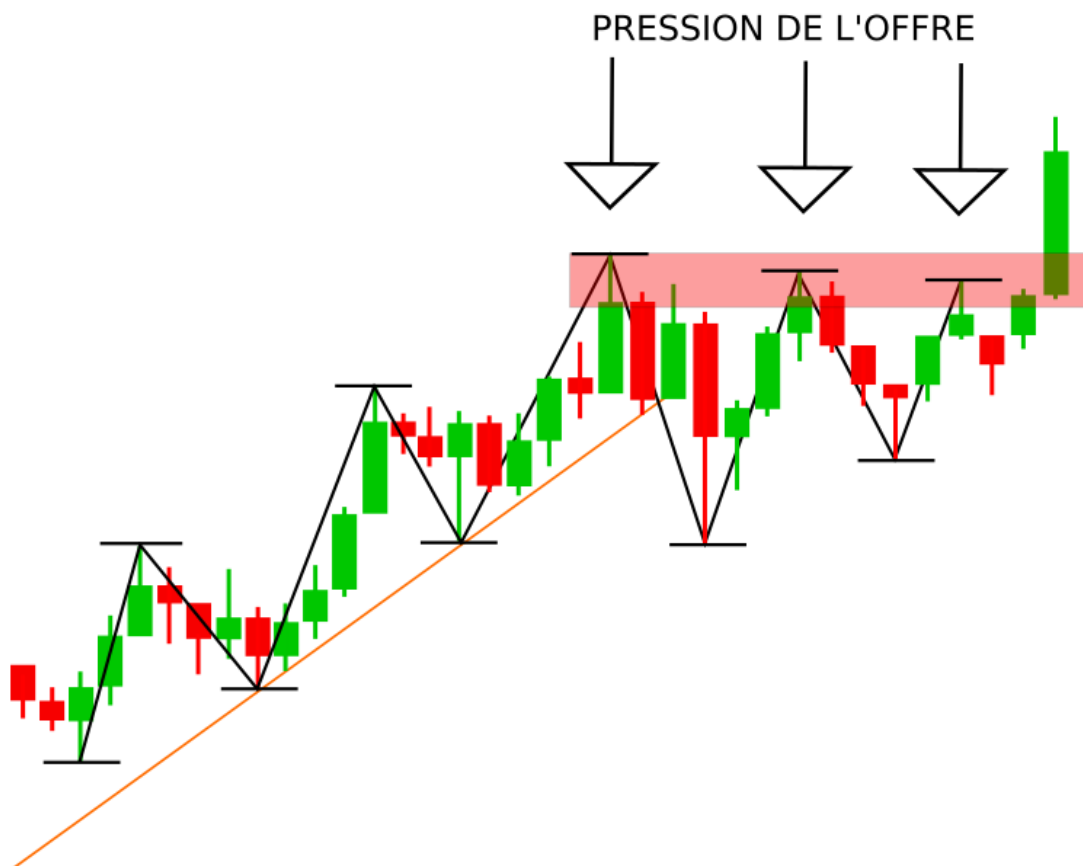
Maintenant qu'on sait lire un chandelier et en tirer des informations clés, il y a quelques concepts intéressants à aborder pour aller plus loin.

Les Supports et Résistances

Pour rappel, les Sommets et les Creux marquent des limites de niveaux de prix qui ont été dures à dépasser ou qui n'ont pas été dépassés. Le fonctionnement est simple à comprendre, ce sont des zones de prix où l'équilibre entre l'**Offre** et la **Demande** s'inverse momentanément. D'où le changement de sens des tendances locales.

Les Résistances

Maintenant, observons une zone de prix visitée plusieurs fois lors d'une tendance haussière



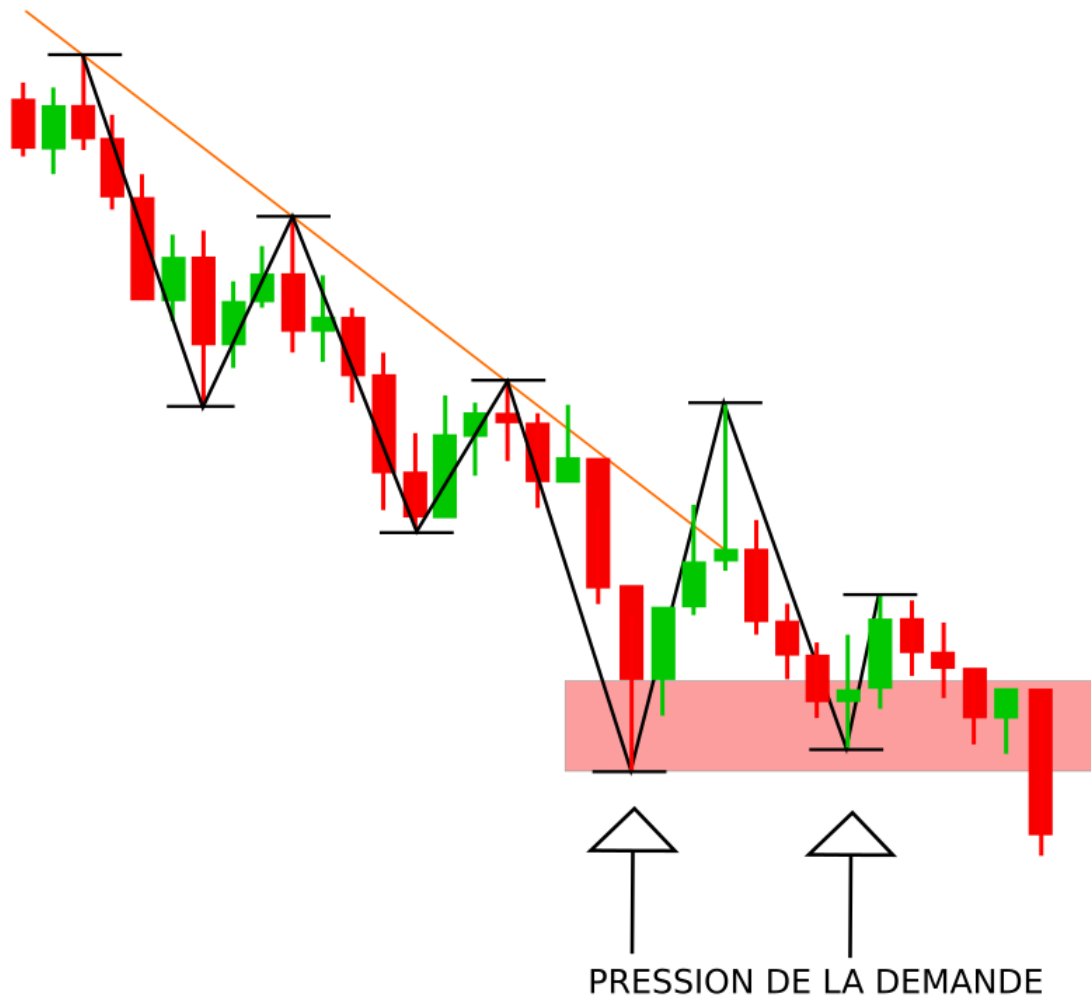
Cette zone en rouge, c'est ce qu'on appelle une **Résistance** et elle est remarquable assez simplement, le prix semble arrêté dans la zone et plusieurs fois, voir il est même rejeté par le bas.

L'explication est simple, l'**Offre** est suffisamment élevée dans cette zone pour stopper la progression du prix vers le haut. De manière plus imagée, ça sous-entend que beaucoup de

Trader vendent dans cette zone de prix et qu'il va falloir satisfaire toute l'**Offre**, donc que la **Demande** finisse par être supérieure, pour que le prix puisse continuer sa progression.

Les Supports

Maintenant prenons le cas d'une zone de prix visitée plusieurs fois lors d'une Tendance Baissière



La zone en rouge est ce qu'on appelle un **Support**, comme une résistance la progression du prix est stoppée plusieurs fois, mais cette fois-ci par la **Demande**.

Cette dernière est suffisamment élevée pour freiner la tendance baissière. Cela veut dire que beaucoup de Trader achètent dans cette zone de prix, et il faudra satisfaire toute cette **Demande** pour renverser l'équilibre et permettre à l'**Offre** d'être supérieure pour que la Tendance Baissière puisse continuer sa progression.

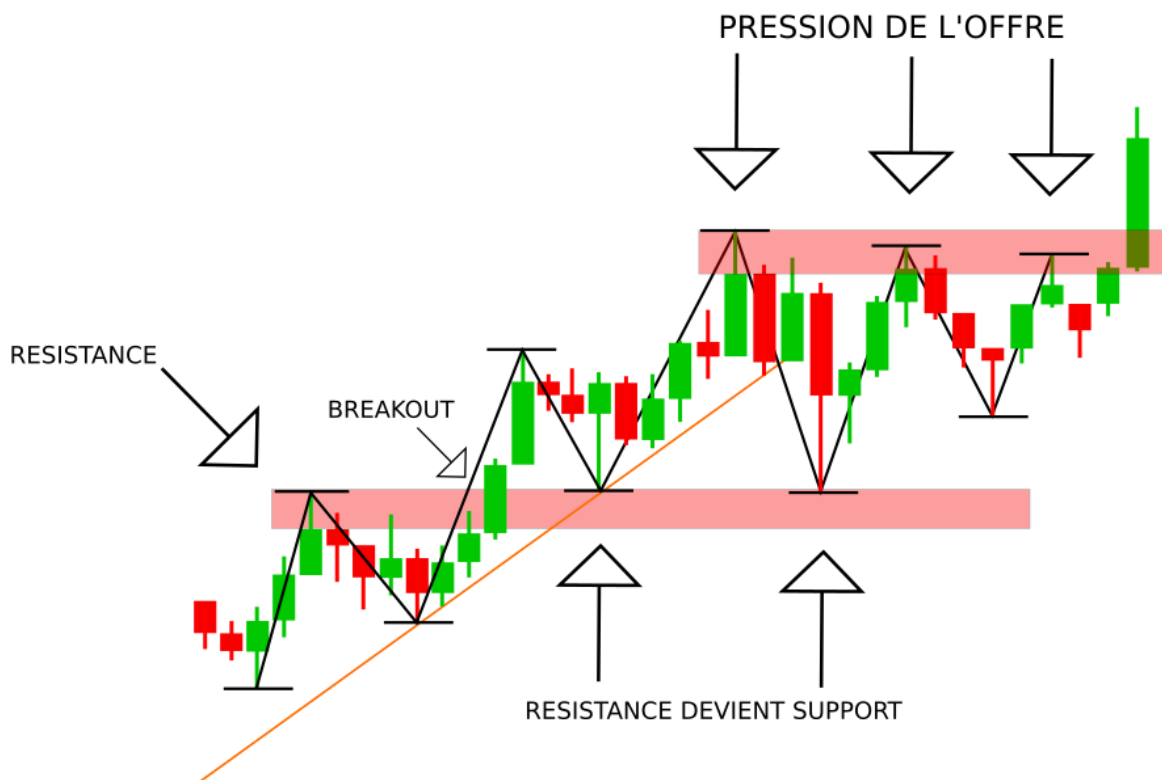
Évidemment, un Support ou une Résistance peut être beaucoup plus solide que ça et faire renverser une tendance.

L'importance d'un support ou d'une résistance peut être anticipée et pour ça il faut regarder comment le marché s'est déroulé jusque là pour voir si la zone a déjà été testée, donc voir si le marché a déjà rebondi sur la zone une ou plusieurs fois.

Mais avant ça, il faut savoir une chose importante. Quand une zone a été testée plusieurs fois puis dépassée, on peut la considérer comme l'inverse de ce qu'elle était avant.

En gros, quand une **Résistance est cassée, elle devient un Support**. Et quand un **Support est cassé, il devient une Résistance**.

Quand une Résistance devient un Support

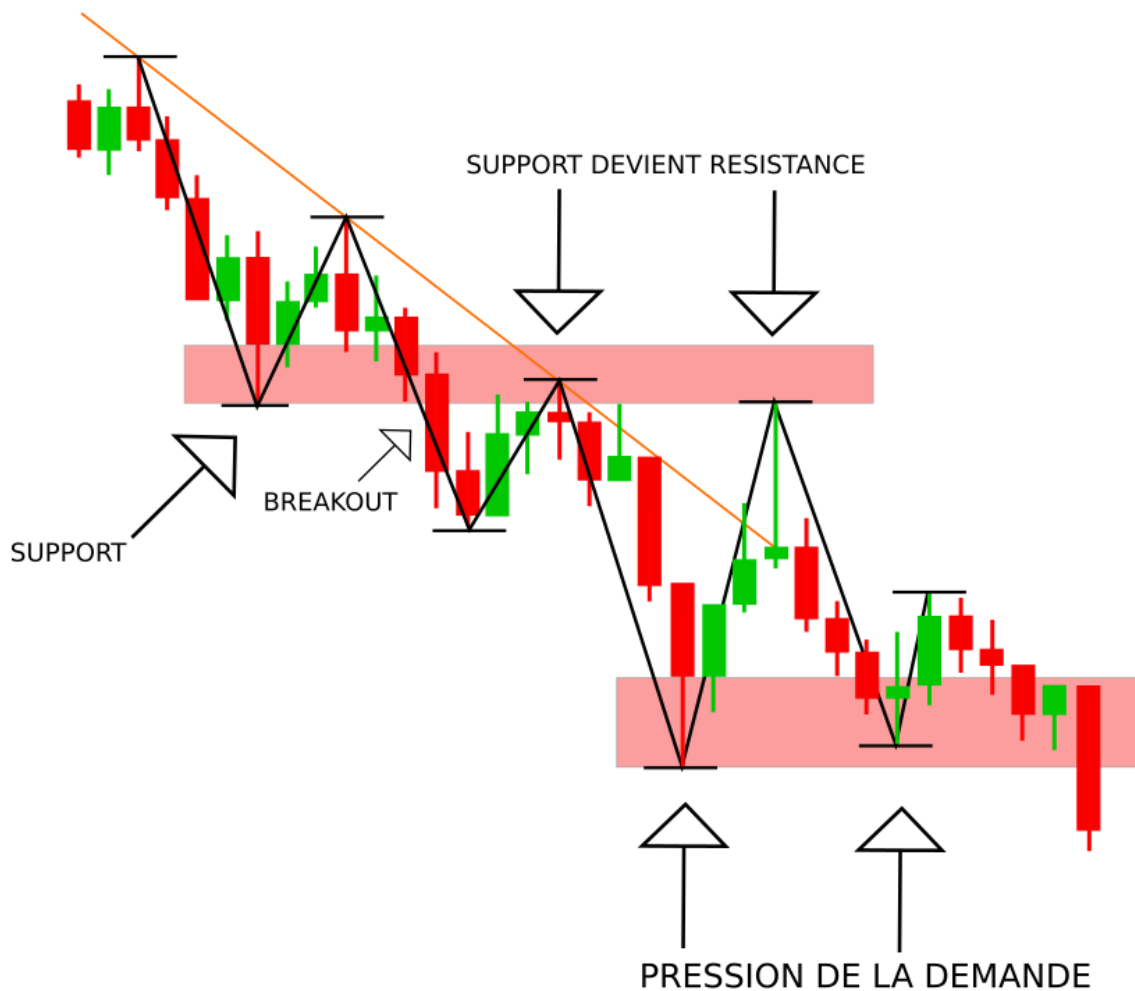


Pour dessiner une zone de **Résistance** il faut prendre la mèche haute de la chandelle du dernier Sommet et tirer un rectangle jusqu'au sommet de son corps, ensuite on peut tirer la largeur du rectangle là où on en a besoin.

On le remarque vite, la zone est rapidement testée par plusieurs mèches, rien que la nouvelle zone de résistance que je viens de mettre est testée 3 fois puis cassée (**breakout**). Une fois cassée, la zone de Résistance devient Support et sera plusieurs fois testée plus tard (deux fois par de grandes mèches).

Comme on peut le constater sur le graphique, la zone de Support est désormais solide vu la taille des deux rejets qu'on peut observer par la suite.

Quand un Support devient Résistance



Pour dessiner une zone de **Support** il faut prendre la mèche basse de la chandelle du dernier Creux et tirer un rectangle jusqu'au bas de son corps, ensuite on peut tirer la largeur du rectangle là où on en a besoin.

Comme pour la résistance, la zone du **Support** est testée puis rapidement cassée. La nouvelle **Résistance** est testée deux fois et on peut voir une excellente réjection qui marque une forte pression vendeuse lors du deuxième test.

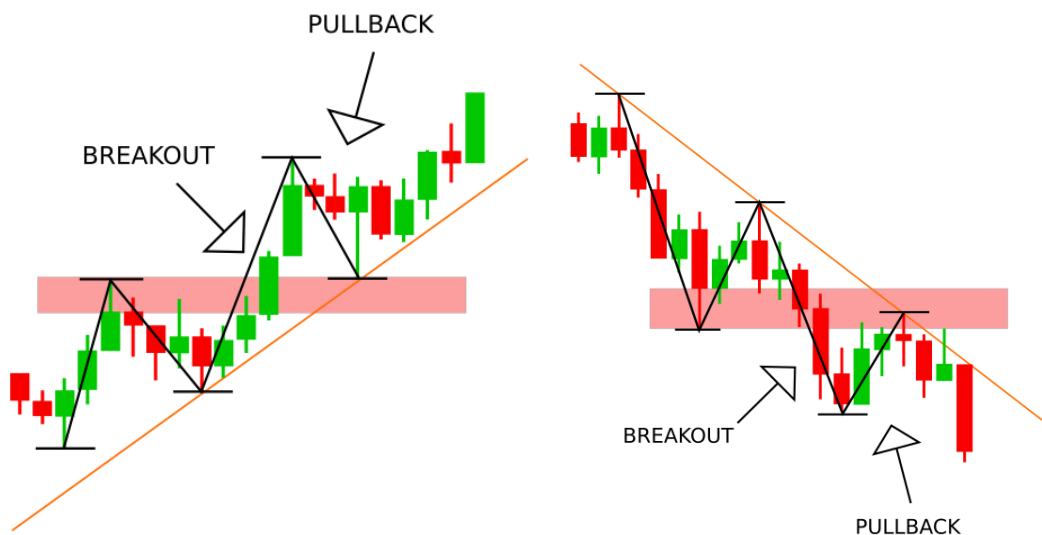
Ces inversions de zone s'expliquent très facilement, étant donné qu'il faut renverser l'équilibre entre **Offre** et **Demande** pour casser la zone, on peut considérer qu'il faudra potentiellement une force de renversement d'équilibre encore plus élevée pour recasser la zone.

Et j'insiste sur le **Potentiellement**, car rien n'est écrit dans la roche sur un marché. Il ne s'agit que de statistiques, une zone de résistance devenue support sera peut-être très facilement cassable une nouvelle fois. Mais plus une zone est testée, plus elle se montre solide statistiquement.

Les Breakout et Pullback

Lorsqu'un support ou une résistance est cassée, c'est ce qu'on appelle un **Breakout** et le plus souvent un breakout est suivi directement par ce qu'on appelle un **Pullback**.

Un **Pullback** c'est un mouvement qui va re tester directement un niveau de prix récemment cassé en marquant un Sommet sur un Support devenu Résistance, ou un Creux sur une Résistance devenu Support.



Les **Breakout** et **Pullback** peuvent aussi s'appliquer lorsqu'une ligne de tendance est cassée. En général, un pullback peut suivre le breakout et tenter de réintégrer la Tendance précédente, ça arrive très souvent.

Les Chandelles en pattern

Maintenant qu'on peut lire et comprendre le contexte dans sa globalité, il est intéressant de pouvoir décortiquer un peu le chandelier et voir ce qu'il s'y passe chandelle par chandelle.

Elles ne fourniront pas toutes des informations capitales, mais certaines sont très parlantes et offrent une lecture claire de l'offre et la demande à un moment **T**. Certaines formes de chandelles apparaissent régulièrement et sont considérées comme des **pattern**, c'est-à-dire qui ont une structure qui se répète.

Encore une fois, il s'agit de statistiques, ce n'est pas parce qu'on voit une chandelle donnant des informations qui vont dans un sens que le marché ne va pas aller dans l'autre sens. L'important est de rassembler des preuves qui confirment ou infirment un ou plusieurs scénarios.

Hammer Pattern

Pour commencer, le **Hammer** (Marteau) est un exemple parfait car on voit clairement ce qui se passe entre l'offre et la demande

Voici à quoi peut ressembler la chandelle (j'ai mis 4 versions différentes) :

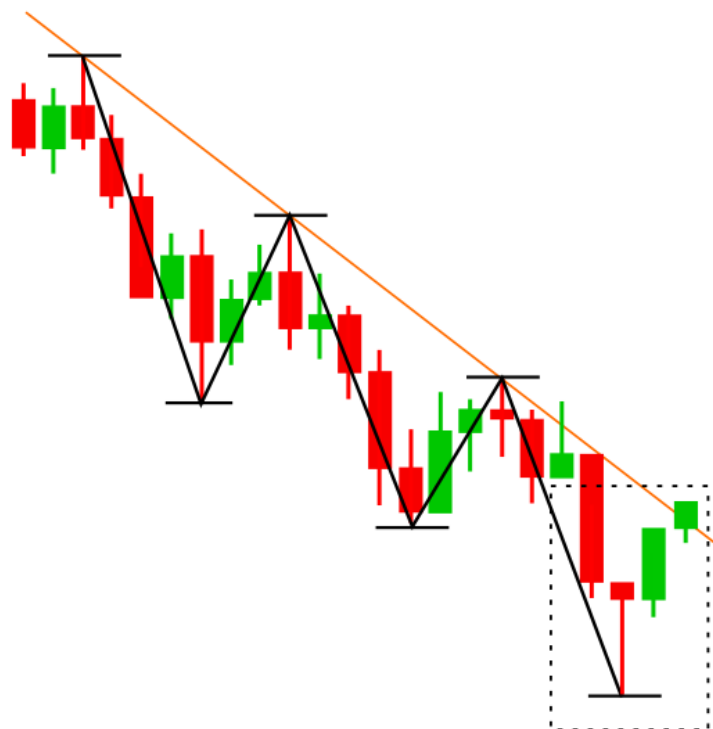


On peut clairement voir le renversement de l'équilibre entre l'offre et la demande.

L'offre fait d'abord progresser le prix très bas pour ensuite faiblir et se faire surpasser par la demande qui pousse le prix vers le haut.

Une mèche haute peut dépasser, mais elle ne peut pas être trop grande, sinon cela voudrait dire que l'Offre reste solide.

Lorsqu'un pattern **Hammer** apparaît pendant une **Tendance Baissière**, il y a de forte chance que la tendance se renverse. C'est ce qu'on appelle un **Reversal Pattern (Pattern de Renversement)**.

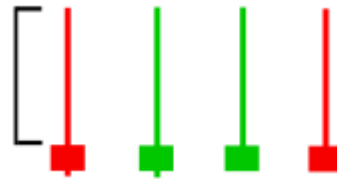


Si le Hammer apparaît sur un Creux confirmé, les chances que la tendance se renverse sont fortement accrues. Avoir un tel rejet sur un Creux peut clairement vouloir dire qu'on vient d'atteindre une zone où beaucoup de Traders veulent acheter et donc que la Demande est très forte.

Shooting Star Pattern

Le **Shooting Star** c'est l'inverse du **Hammer** en tendance haussière.

L'OFFRE QUI SURPASSE
LA DEMANDE



On le voit, la **Demande** a poussé le prix jusqu'à un certain point pour être ensuite surpassée par l'**Offre** et être rejetée loin vers le bas.

Une mèche basse peut dépasser, mais elle ne peut pas être trop grande, sinon cela voudrait dire que la Demande reste solide.

Lorsque le **Shooting Star Pattern** apparaît lors d'une **Tendance Haussière**, il y a de forte chance que la tendance se renverse.



Si le Shooting Star apparaît sur un Sommet confirmé, les chances que la tendance se renverse sont fortement accrues. Avoir un tel rejet sur un Sommet peut clairement vouloir dire qu'on vient d'atteindre une zone où beaucoup de Traders veulent vendre et donc que l'offre est très forte.

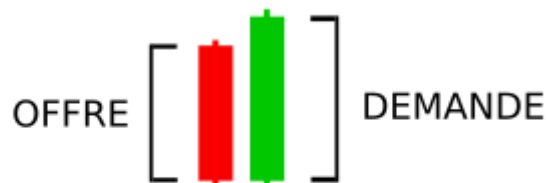
Engulfing Pattern

Le pattern Engulfing consiste dans l'inversion claire et rapide de l'équilibre entre l'offre et la demande en deux chandelles.

Le corps de la deuxième chandelle doit être plus grand que celui de la première.

Ce pattern peut annoncer la fin ou une faiblesse de tendance, qu'elle soit Haussière ou Baissière, le pattern montre qu'une limite importante a été atteinte et qu'il y aura une demande ou une offre importante à satisfaire avant que la tendance puisse être poursuivie.

BULLISH ENGULFING



BEARISH ENGULFING



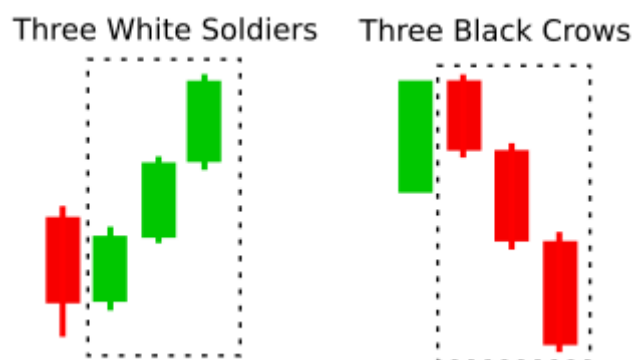
Three White Soldiers et Three Black Crows Patterns

Ces Patterns se construisent sur trois chandelles de la même couleur et dont les mèches sont très petites voir absentes. Pendant trois périodes, la pression n'est pas rejetée et elle reste constante.

Le **Three White Soldiers** exprime une **Demande** constante et solide.

Le **Three Black Crows** exprime une **Offre** constante et solide.

Ces patterns se voient souvent en début de tendance et peuvent indiquer qu'un **acteur institutionnel** est en train de prendre position ou de sortir.



Les Figures Chartistes

On a pu le voir, le marché ne peut faire que trois choses :

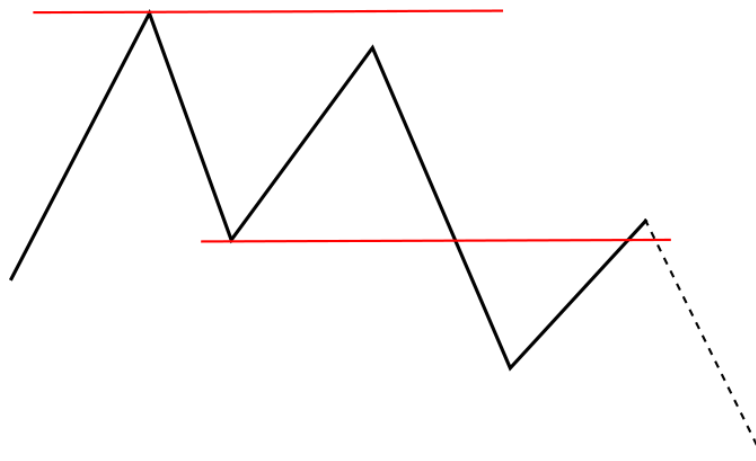
1. Être en tendance haussière
2. Être en tendance baissière
3. Être dans un range

Pour passer d'un état à l'autre, on sait aussi que le marché opère des **Renversements**. Ainsi, le marché répète inlassablement les mêmes mouvements, mais à des amplitudes différentes.

Cela mène à voir des **Figures Chartistes**, des formes clairement identifiables et qui se répètent à des moments clé comme des renversements de tendance par exemple.

Figure Double Top

Le Double Top est une figure sur deux Sommets plus ou moins au même niveau qui dévoile une zone de résistance solide, schématiquement cette figure ressemble à un "M"

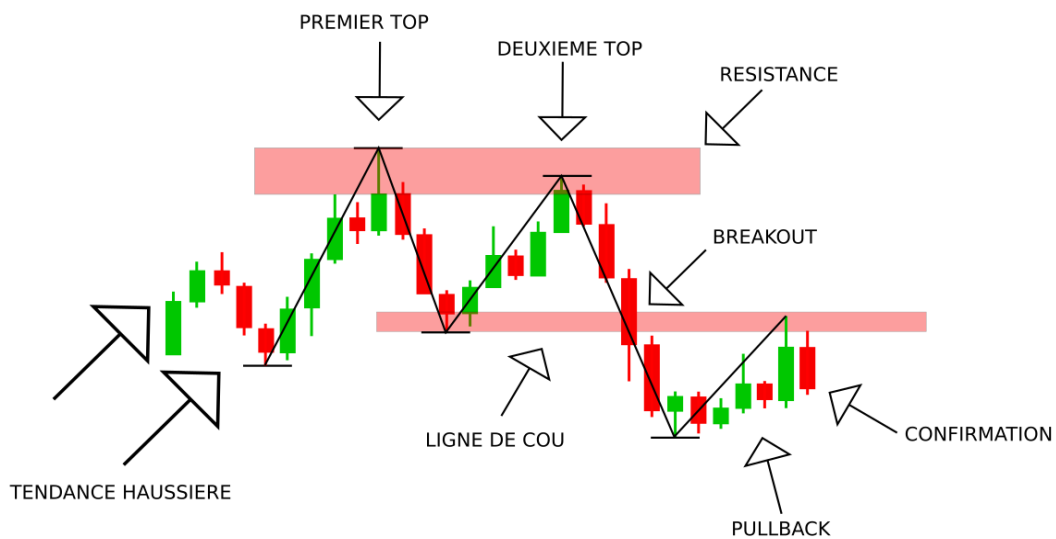


Le **Double Top** se produit lorsqu'une tendance haussière heurte une Résistance solide et se voit renversée.

1. Le marché marque un premier Sommet, le premier Top.
2. Le marché marque un Creux, ce creux définit la **Ligne de Cou**. Cette limite est cruciale c'est elle qui validera ou non le Double Top à la fin.
3. Le marché marque un deuxième Sommet, le deuxième Top.
4. Le marché marque un deuxième Creux, il doit être inférieur au premier creux et casser la ligne de cou.
5. Enfin le marché opère un **Pullback** sur la **Ligne de Cou**. Si cette zone est brisée, le double top est invalidé.

Lors du premier rebond sur la Résistance, la majorité de la Demande est absorbée par l'offre, mais pas encore assez pour retourner la tendance, d'où le deuxième test avec le deuxième rebond sur la résistance qui, comme on le voit, est plus faible.

La Demande est donc une nouvelle fois absorbée par l'offre et la tendance s'inverse pour créer un plus bas Creux tout en cassant la ligne de cou. Le pullback offre une confirmation claire et nette que la tendance à bien été inversée.



Lors du **Deuxième Top** il peut y avoir des tests avec des mèches dans la zone ou carrément au-dessus de la zone, voire des chandeliers qui se ferment **dans** la zone de Résistance. Ce qui invalidera définitivement le double top c'est si une chandelle venait à **se fermer au-dessus de la zone de résistance**.

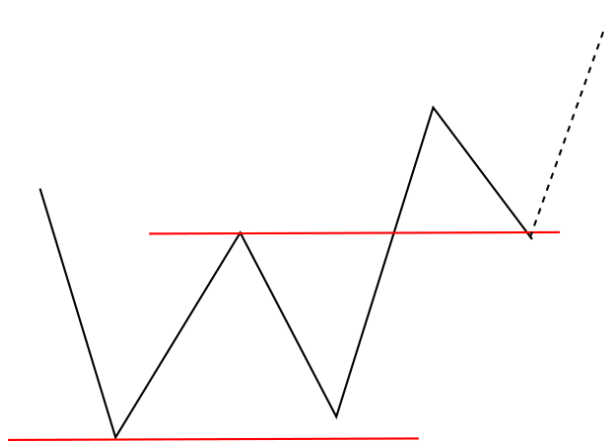
Le **Deuxième Top** est confirmé lorsqu'une pression de l'Offre est suffisante, par exemple avec deux chandeliers rouges, ou un Shooting Star, ou encore un Engulfing.

La **Ligne de Cou** est une zone, définie par la mèche du Creux avant le deuxième top. Lors du pullback, si une chandelle venait à se fermer au-dessus, il y a des chances que le double top soit invalidé.

Le **Pullback** est validé lorsque la ligne de cou a été testée et que l'offre pousse le prix vers le bas avec une chandelle rouge.

Figure Double Bottom

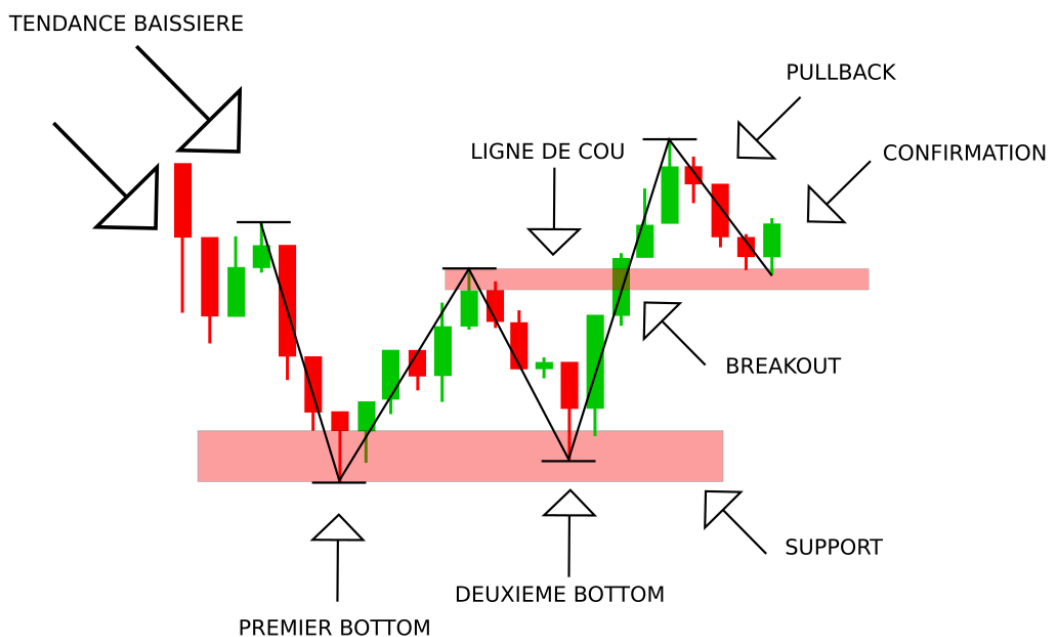
Le Double Bottom est une figure de deux Creux plus ou moins au même niveau qui dévoile un support solide. Schématiquement cette figure ressemble à un "W"



1. Le marché marque un premier Creux, le premier Bottom.
2. Le marché marque un Sommet, il définit la **Ligne de Cou**. Cette limite est cruciale c'est elle qui validera ou non le Double Bottom à la fin.
3. Le marché marque un deuxième Creux, le deuxième Bottom.
4. Le marché marque un deuxième Sommet, il doit être supérieur au premier Sommet et casser la ligne de cou.
5. Enfin le marché opère un **Pullback** sur la **Ligne de Cou**. Si cette zone est brisée, le double bottom est invalidé.

Lors du premier rebond sur le Support, la majorité de l'Offre est absorbée par la demande, mais pas encore assez pour retourner la tendance, d'où le deuxième test avec le deuxième rebond sur le Support qui, comme on le voit, est plus faible.

L'Offre est donc une nouvelle fois absorbée par la demande et la tendance s'inverse pour créer un plus haut Sommet tout en cassant la ligne de cou. Ensuite, le Pullback offre une confirmation claire et nette que la tendance à bien été inversée.



Lors du **Deuxième Bottom** il peut y avoir des tests avec des mèches dans la zone de Support ou carrément au-dessus de la zone, voire des chandelles qui se ferment **dans** la zone de Support. Ce qui invalidera définitivement le double bottom c'est chandelle qui viendrait à **se fermer en-dessous de la zone de Support**.

Le **Deuxième Bottom** est confirmé lorsque la pression de la Demande est suffisante, par exemple avec deux chandelles vertes, ou un Hammer, ou encore un Engulfing Bar.

La Ligne de Cou est une zone, définie par la mèche du Sommet avant le deuxième bottom. Lors du pullback, si une chandelle venait à se fermer en-dessous, il y a des chances que le double bottom soit invalidé.

Le Pullback est validé lorsque la ligne de cou à été testée et que l'offre pousse le prix vers le haut avec une chandelle verte.

D'autres Figures

Il existe une multitude de Figures Chartistes, je n'ai présenté ici que deux des principales parce qu'elles sont plutôt claires et faciles à aborder. Mais j'y reviendrai évidemment plus loin dans ce document.

Le principal objectif était de montrer comment une figure peut être analysée et expliquée.

Je pense qu'il est important de pouvoir aborder les figures de manière rationnelle et pas juste s'arrêter sur leur forme pour après guetter leur présence dans tous les graphiques qu'on croise.

Beaucoup de débutants s'arrêtent juste à la forme et se demandent très vite si telle ou telle configuration de marché est bien la forme qu'ils attendent ou non.

Une figure n'est donc pas juste une forme, c'est une succession d'absorption de la demande par l'offre ou vice versa. Ce sont différentes pressions, qui forment des résistances et/ou des supports qui permettent de définir un sens de tendance.

Prendre en compte le Volume d'Échange

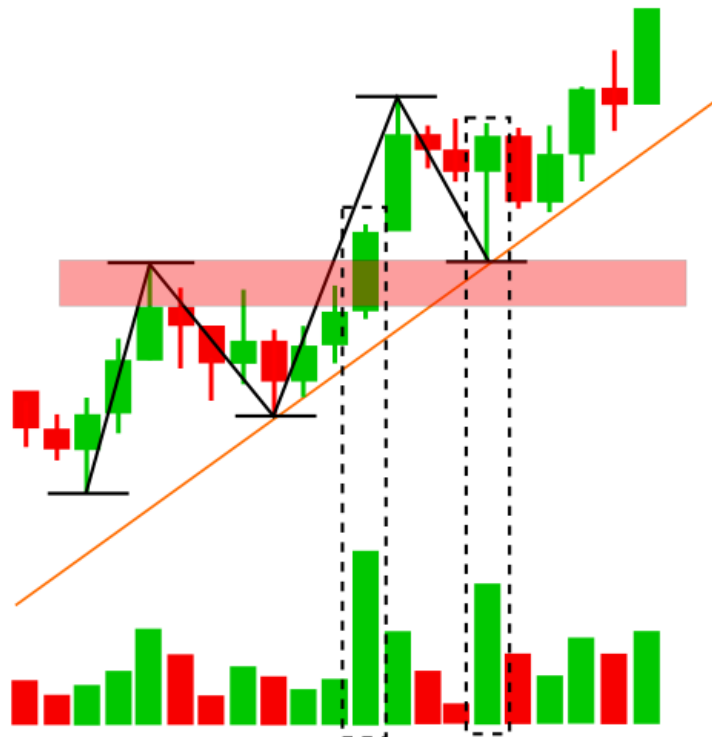
En plus des données de chandelles, un marché va fournir une masse d'autres données dont le **Volume d'Échange**.

Je n'en ai pas parlé jusqu'ici parce qu'il ne fait pas partie intégrante d'un chandelier japonais. Mais c'est une donnée cruciale à prendre en compte pour vraiment comprendre le contexte d'évolution d'un marché.

Le **Volume d'Échange** est un indicateur qui correspond au nombre d'**Actifs échangés** dans une **Période de Temps** définie.

Il va être très important dans la lecture des mouvements du marché car il apporte une donnée supplémentaire qui marque la force d'un mouvement.

Exemple du Volume lors d'une tendance haussière



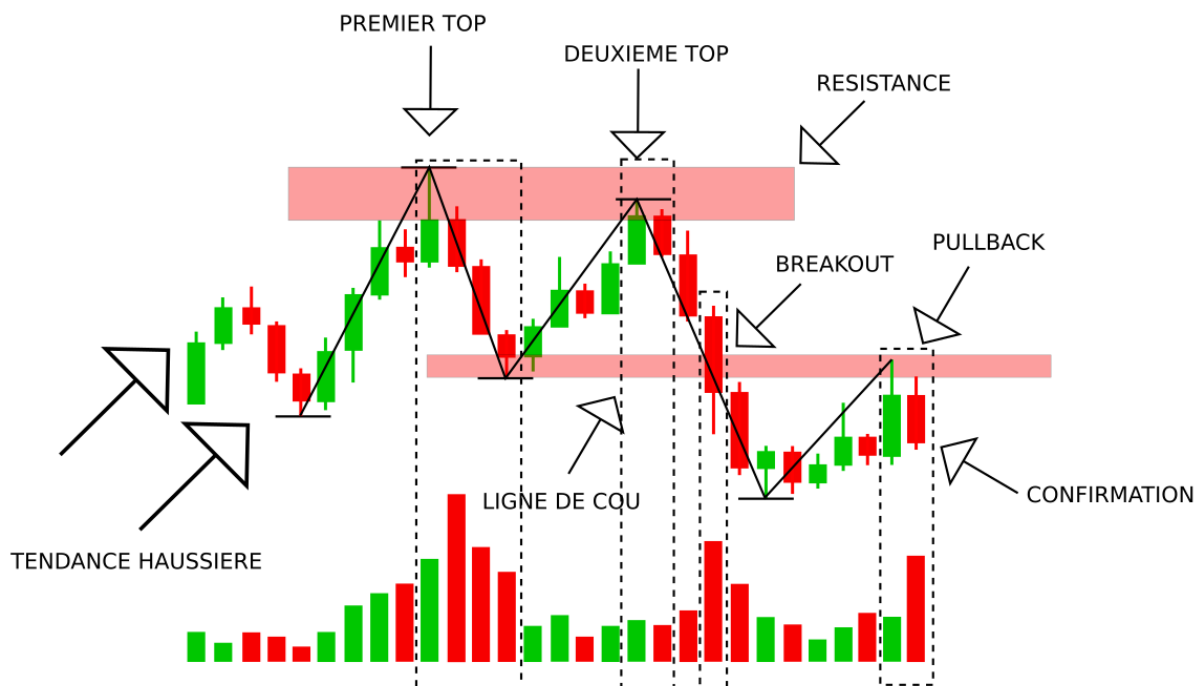
Si on regarde le **Breakout** de cette **Résistance** lors de cette **Tendance Haussière**, le **Volume d'Échange** est très grand. Cela indique que la **Demande** a été très forte lors et que le volume a été suffisamment important pour satisfaire toute l'**Offre**.

Ensuite on peut voir un **Hammer** sur le **Pullback** accompagné d'un **gros volume** également.

En gros, la **Demande** est restée **très forte** lors du **Pullback**, cela confirme que la **Demande surpasse** de loin l'**Offre** et donc que la Tendance Haussière est solide et devrait continuer.

On peut d'ailleurs observer un nouveau breakout sur la dernière chandelle.

Exemple de Volume sur un Double Top



Les volumes d'un double top expliquent assez bien ce qu'il se passe dans l'équilibre entre l'offre et la demande dans cette figure.

La Demande pousse la tendance jusqu'au premier top et on peut voir très clairement de gros volumes d'échanges, ce qui explique le rebond sur la résistance. Toute la Demande est complètement absorbée par l'Offre.

Ensuite, la Demande repousse le prix vers le haut, cette fois-ci, les volumes restent faibles et le marché rebondit une nouvelle fois sur la résistance pour faire un deuxième top. Cela montre que la Demande n'est plus du tout aussi volumineuse et c'est normal vu que la majeure partie vient d'être absorbée.

Enfin vient le Breakout, la ligne de cou est cassée par l'Offre accompagnée d'un gros volume. En fait, les Traders cherchent à vendre parce que la tendance se renverse, donc les volumes augmentent.

Et c'est confirmé par une nouvelle augmentation des volumes sur le Pullback, on a tous les éléments pour confirmer le scénario d'un renversement de tendance.

Attention cependant, il s'agit ici d'un scénario idéal, les choses peuvent être évidemment différentes avec des données réelles.

Comment construire une Stratégie ?

Maintenant qu'on s'est un peu familiarisé à la lecture du contexte, qu'on peut reconnaître certains patterns, il est temps de se demander comment utiliser tout ça pour arriver à faire des trades rentables.

Quelques points importants à aborder

Le marché est et restera imprédictible

Personne ne détient le don de clairvoyance, il est totalement impossible de prédire l'avenir et la forme future du marché. La raison est simple, les intentions des Traders sont imprédictibles. On peut observer des tendances, mais personne ne dit qu'un acteur majeur du marché ne retourne pas tout dans l'heure.

Scénariser et anticiper plutôt que de tenter de prédire le futur

Le marché donne des informations et évolue toujours dans 3 directions possibles, vers le haut, vers le bas ou horizontalement.

Il n'y a donc que 3 scénarios à écrire pour savoir ce qu'on doit faire à tout moment et dans toutes les situations.

Pouvoir écrire des scénarios permet d'anticiper et d'avoir un ou deux coups d'avance sur le marché, cela rend les trades cohérents et permet d'être en position de force, en gros cela permet d'être moins facilement pris de court.

Tester et construire une confiance

Jusqu'ici, je n'ai fait que montrer des exemples mais la confiance qu'on pourrait avoir n'est faite que mots. A aucun moment vous ne pouvez sortir des chiffres détaillant précisément les chances qu'une méthode à de fonctionner ou non.

Il est très important de tester les méthodes sois même pour développer une confiance en soi et surtout dans les outils qu'on utilise.

Qu'est-ce qu'une Stratégie et à quoi ça sert ?

Une stratégie est une suite de procédures et de règles qui vont vous permettre de rendre toutes les prises de position cohérentes, à la seule condition que toutes les méthodes que vous y intégrez soient testées au préalable.

Elle permet de ne plus se poser de question et ne laisser aucune zone d'ombre qui viendrait vous faire douter. Un des aspects du Trading qui le rend si difficile c'est la gestion des ses propres émotions et de sa propre psychologie.

On pourrait connaître toute la théorie sur le bout des doigts, un trader sans stratégie testée et validée verrait inévitablement ses émotions le submerger, lui faire prendre les pires risques imaginables et voir son capital disparaître rapidement.

Une première stratégie

Choisir un marché à trader

Établissons le contexte avant de commencer, mettons que nous ayons envie de suivre la grande aventure de **Bitcoin** et qu'on aimerait bien trader dessus.

Bitcoin est un actif qui à une très grosse notoriété et dont des acteurs majeurs on prit part, comme des banques, des gros investisseurs privés, et une myriades de Traders indépendants.

Sa **capitalisation** est énorme et son **volume journalier** l'est tout autant.

Ce sont deux données importantes à prendre en compte, en effet plus il y aura d'argent en jeu, plus il sera possible de faire des gains.

La capitalisation représente la valeur totale des réserves en circulation et le volume journalier représente l'ensemble des valeurs échangées pendant les dernières 24 heures.

Plus il y aura de valeur à échanger, plus il sera facile d'entrer et sortir du marché.

Mais également, le marché sera également plus susceptible d'offrir de grands mouvements (une forte volatilité).

Savoir se positionner

Bon, c'est pas tout de vouloir acheter du Bitcoin, mais la question principale reste :
Quand et où est-ce que je me positionne ?

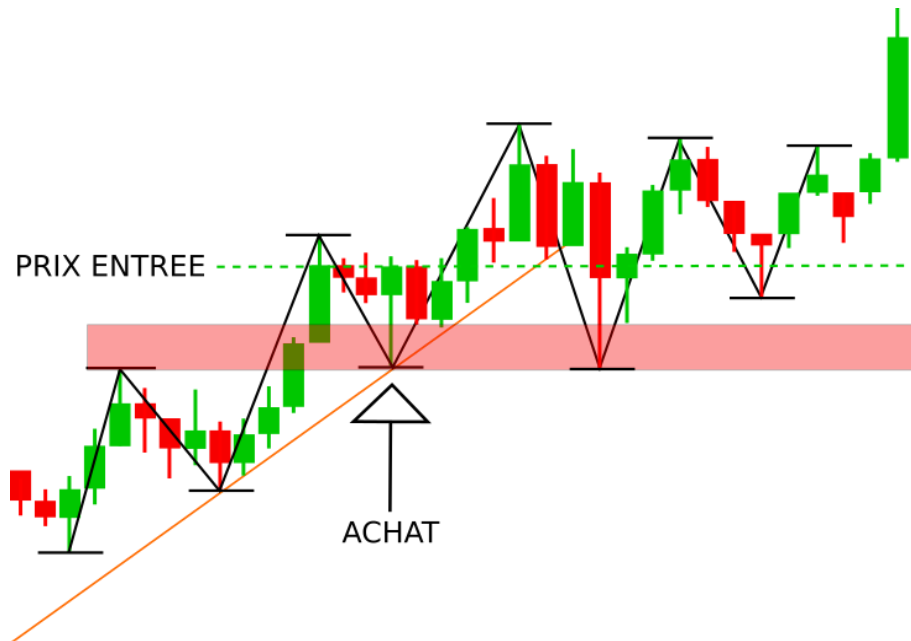
C'est là que toute la première partie va commencer à nous aider. Toute l'analyse qu'on pourra faire sur les graphiques va nous aider à entrer et sortir du marché aux bons moments afin de faire des gains réguliers et garder le contrôle sur nos pertes.

Oui, parce que des trades perdants, il va y en avoir ! Tout dépendra de la stratégie et de notre discipline, sans partir dans tous les sens.

Une stratégie doit fonctionner sur le long terme pour que le nombre de trades gagnant surpassent le nombre de trades perdants. Il est donc indispensable de tester longuement une stratégie avant de la mettre en application pour savoir si une stratégie est valide ou non.

Il va falloir établir des règles qui puissent dire quand et pourquoi on peut se positionner ou non. Pour cela, utilisons ce qu'on connaît déjà et essayons d'exploiter ces outils pour avoir un coup d'avance sur le marché.

1. Si on veut pouvoir faire des gains en achetant des Bitcoin, il va falloir acheter à un bas prix et revendre à un prix plus haut.
2. On doit donc acheter quand on sait qu'on est en tendance haussière.
3. Étant donné qu'une tendance haussière est une suite de plus hauts sommets et de plus hauts creux, on sait que des supports vont être créés, donc tout pullback sur une résistance devenue support est une entrée potentielle.



Déroulement du scénario :

1. Le marché se déroule, il marque un premier sommet et dévoile une résistance, puis marque un recul et crée un plus haut creux.
2. Ensuite le marché casse la résistance et marque un plus haut sommet. Vous noterez les 4 chandelles vertes successives, c'est un signe de solidité.
3. La tendance haussière est confirmée il y a de forte chance que l'ancienne résistance devienne un support, on attend donc le Pullback.
4. Un Hammer apparaît et crée un plus haut creux, à la clôture de cette chandelle. Pour moi le Pullback est confirmé, on peut prendre position. Il est important d'être patient et d'attendre la clôture de la chandelle pour avoir une vraie confirmation.

Comme vous pouvez le voir, on a attendu plusieurs éléments avant de faire quoi que ce soit. Une **Tendance Haussière**, un **Breakout**, un **Support**, un **Pullback**, un **Pattern (ici le Hammer)**.

On aurait même pu aller plus loin et attendre que les deux prochaines chandelles soient clôturées pour confirmer qu'on ait bien fait le plus haut creux pour le Pullback.

Tous les éléments récoltés, sont des conditions, des règles qu'on peut exiger pour prendre position.

Parfois, il manque juste un seul élément et on rate une occasion, d'autre fois tous les éléments sont rassemblés et le marché part complètement dans une autre direction.

Ça arrive tout le temps, ce sont des choses tout à fait normales.

L'important à retenir ici c'est la manière dont on exploite les données pour pouvoir anticiper le marché. On profite de la connaissance du fonctionnement d'une tendance haussière pour venir l'exploiter et se positionner à un moment où on sait qu'il y a suffisamment d'éléments qui nous disent que la tendance va continuer.

Savoir se protéger

Comme je le disais, il arrive très souvent que le marché n'aille pas du tout dans le sens qu'on attendait et il est très important de se protéger en cas de retournement.

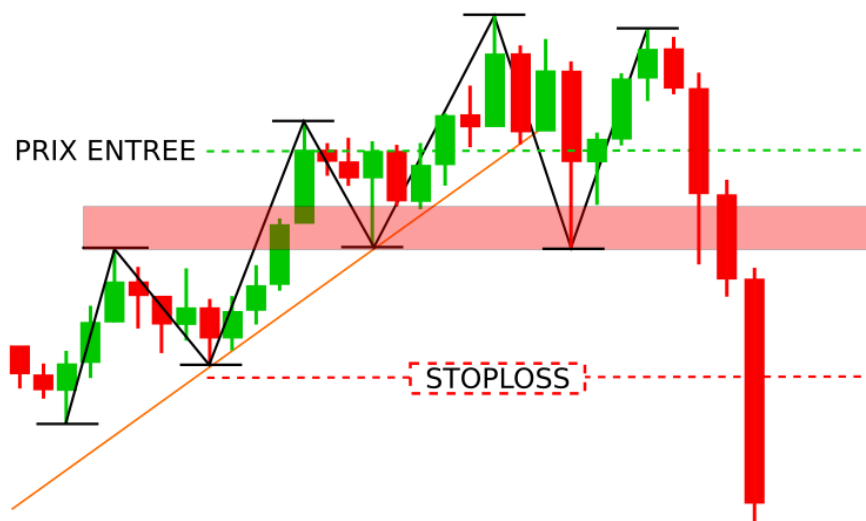
Si on achète 100€ de Bitcoin, mais que ce dernier chute de 50%, on perd 50€.

Rien ne nous empêche d'attendre qu'il retrouve sa valeur initiale, c'est vrai. Mais cela voudrait dire que maintenant il doit faire 100% de hausse pour revenir à la valeur à laquelle on l'a acheté ce qui est énorme.

On ne sait jamais ce qu'il va se passer sur un marché, il pourrait chuter et ne jamais revenir au niveau auquel on l'a acheté.

C'est pourquoi il faut pouvoir se protéger en **acceptant** de faire des pertes. C'est-à-dire, accepter de très petites pertes qui se retrouvent rapidement recouvertes lors des prochains trades.

Pour se protéger il faut utiliser un Stop Loss



J'ai repris le même schéma, mais j'ai rendu le scénario caduque, voilà comment le marché peut se retourner rapidement.

Pour protéger la position de pertes trop importantes, j'ai placé un Stop Loss. C'est un ordre de marché qui va clôturer la position si jamais le prix venait à passer cette limite.

Il y a plusieurs manières de placer un Stop Loss, ici pour faire simple je l'ai placé en dessous du dernier Creux.

Le stop loss est placé sous deux éléments qui me dirait que le scénario est caduque :

1. Le support, s'il venait à être brisé, les chances que le marché se retourne est élevé.
2. Le dernier Creux, c'est le dernier endroit où le marché a rebondi, le scénario serait définitivement caduque si le marché venait à passer en dessous de ce Creux.

J'aurais pu placer le stop directement en dessous du support, mais il faut savoir laisser un peu d'espace au trade, en effet, il est habituel de voir le marché faire de fausses cassures. En gros le marché casse une zone et réintègre la tendance directement par la suite.

Savoir définir des objectifs de gain

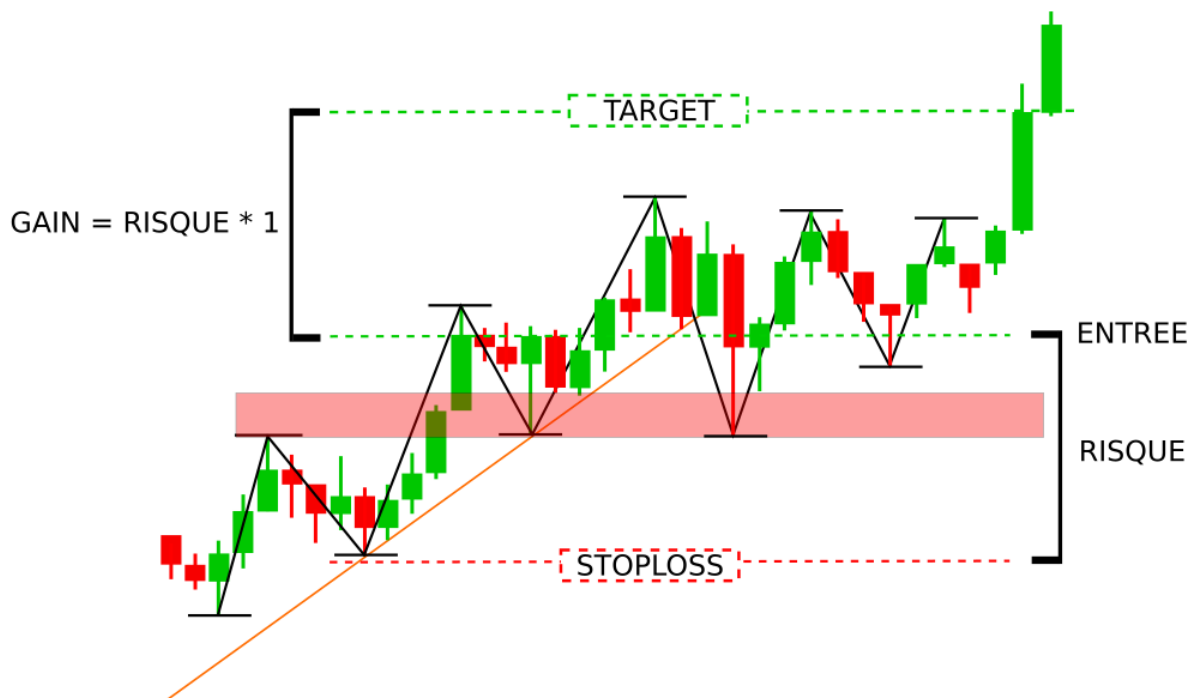
On sait désormais quel est notre point de départ, on sait également quel sera notre point de rupture acceptable, mais il faut également savoir où on doit s'arrêter et récupérer nos gains.

Ne pas savoir où on va c'est laisser la possibilité de se perdre, et en général se perdre en trading c'est laisser nos émotions prendre le contrôle (et donc la possibilité de faire de grosses erreurs).

Précédemment j'ai défini un stoploss, une limite qui définit une perte maximale qu'on est prêt à risquer pour tenter d'avoir notre trade gagnant, l'écart entre notre **Entrée** et notre **Stop Loss**, c'est donc notre **Risque**.

Comme on sait qu'on aura tôt ou tard des pertes, il faut pouvoir prévoir des gains suffisants pour qu'ils surpassent les pertes. Si lors d'un Trade on vient à perdre 10€, mais que le trade suivant on gagne 10€, rien n'est perdu. Et si le troisième trade on gagne encore 10€, sur le long terme notre stratégie est rentable.

Il faut donc un ratio Risque/Récompense qui soit au moins de 1 pour 1. Sur le long terme, cela permet d'assurer au moins la sécurité du capital qu'on engage dans notre trading.



Si on applique des targets avec un ratio de 1 Risque pour 1.2 Récompense, cela nous permet de faire plus de trades perdant mais de rester rentable sur le long terme.

Si je reprends l'exemple précédent, on fait un trade perdant à 10€ et un trade gagnant à 12€, notre plus value est de 2€ sur le long terme.

Pour placer une target, il faut donc savoir ce qu'on est prêt à risquer pour y arriver et savoir également, selon les données du marché, si elle est cohérente ou non, si elle est atteignable ou non.

On récapitule et on test

Pour avoir une bonne stratégie il faut donc au minimum :

1. Savoir choisir un marché
2. Savoir se positionner
3. Savoir se protéger
4. Savoir définir des objectifs de gain

Maintenant voyons un peu tout ce qui compose notre stratégie :

1. On ne trade uniquement que sur un marché avec suffisamment de volatilité
2. On s'assure d'être en tendance haussière, le marché doit avoir fait minimum deux plus haut Sommits et deux plus hauts Creux (on entrera sur le deuxième si besoin)
3. On s'assure d'entrer sur le Pullback d'un Breakout
4. On s'assure d'entrer sur un pattern de chandelle comme un Hammer ou un Engulfing qui nous sert de confirmation.
5. On doit placer un stop loss en dessous du dernier Creux.
6. S'assurer que notre target peut être à un ratio de 1:1 de risque.

Maintenant, comment sait-on que cette stratégie fonctionne ? Rien ne dit qu'en ayant détaillé tout ça, en fait on se plante complètement et qu'après un multitude de trades on se rend compte qu'on a perdu beaucoup.

LE BACKTEST AVANT TOUT

Pour savoir si une stratégie fonctionne, il faut faire du backtesting, c'est-à-dire rejouer les données de marché du passé pour voir si la stratégie aurait fonctionné à ces moment-là. On peut également s'appliquer à faire de faux trades avec les données de marché en temps réel.

Pour avoir des données intéressantes et consistantes, le mieux c'est de faire un **MINIMUM** de **100 trades** factices. Cela vous permettra d'établir un pourcentage des trades gagnant et des trades perdants, ce qui vous donnera une bonne idée de la rentabilité potentielle de votre stratégie.

Mais plus encore, faire de faux trades, ce qu'on appelle dans le jargon du "**Paper Trading**", cela permet de se familiariser avec la stratégie. On s'habitue à l'appliquer, à prendre des automatisme, à voir plus facilement et plus rapidement les trades potentiels. Cela permet également de tester nos émotions, car même si cela reste du faux trading, les émotions entrent toujours en ligne de compte et vous verrez que ce n'est pas si simple !

L'important avec le **Backtesting** et le **Paper Trading** c'est pouvoir développer une confiance personnelle dans une stratégie. Vous devez avoir pratiqué la stratégie pour la connaître, vous devez prouver par vous même que cette stratégie fonctionne pour ne pas être pris au dépourvu émotionnellement lorsqu'un trade ne fonctionnera pas, ou pire que vos émotions vous empêche de prendre une décision lorsque tous les éléments vous dirons qu'il est temps de prendre position.

Derniers mots sur cette partie

Tout ce qui a été vu jusqu'ici va vous servir à Analyser le contexte d'un marché, voir où il en est, pouvoir tirer des informations qui vous permettent d'anticiper ses prochains mouvements.

Cela étant dit, je suggère de ne pas faire votre trading uniquement sur base de tout ce qu'on a vu jusqu'ici, de rester patient et de vous entraîner le plus possible en faisant du **Paper Trading** et du **Backtesting**.

A l'heure où j'écris ces lignes, je reprends à peine le live trading, cela fait plus d'un mois que je m'entraîne et que j'écris ce document pour structurer toutes mes connaissances et construire une confiance dans mon trading.

Avant ça je me remettais de grosses pertes, j'avais en effet explosé mon compte (plus de 4000€) juste avant le grand bullrun du Bitcoin fin 2020 (je vous raconte pas la frustration). Et pourtant j'avais déjà des connaissances à ce moment-là, mais mon plan de trading (on en parlera) et ma stratégie n'étaient pas du tout stables, je laissais trop mes émotions prendre le dessus. Mais je n'avais clairement pas assez de pratique et encore moins de confiance en ce que je faisais et surtout, j'étais bien trop impatient d'être rentable.

L'impatience d'une rentabilité a été une des pires émotions pour ma part.

Tout ceci ce n'est donc qu'une introduction, une ébauche de structure qui devrait vous permettre de pratiquer et commencer à construire votre confiance en vos capacités de lire correctement un marché et savoir quoi faire de ce que vous y voyez, que votre réflexion soit cohérente et rationnelle.

Ce que vous devriez faire avant de passer à la suite

Il y a suffisamment de concept à tester et avec lesquels vous pourriez faire du backtesting. Rendez-vous sur TradingView et jouez avec le replay pour tester les éléments suivants :

1. Les Creux et Sommets
2. Les Support et Résistance
3. Les Breakout et Pullback
4. Le Pattern Hammer
5. Le Pattern Engulfing Bar
6. Le Pattern Shooting Star
7. La Figure Double Top
8. La Figure Double Bottom
9. La stratégie que j'ai décrite comme exemple

N'hésitez pas à être créatif, pourquoi pas essayer de créer une autre stratégie en fonction des backtest que vous feriez.

Dans la suite, je vais aborder les choses plus concrètement, d'autres patterns de chandelles, d'autres Figures, évidemment je vais commencer à aborder les Indicateurs Techniques, on verra plus en détails la construction de stratégie et la construction d'un plan de Trading de manière générale.

Passons à l'entraînement

C'est bien d'expliquer plein de choses et de suggérer ce que vous devriez faire, mais c'est encore mieux d'accompagner et pratiquer avec vous.

Donc avant de passer à la suite, je vais faire quelques faux trades pour vous montrer comment ça se passe.

Pour pratiquer, le mieux est d'utiliser TradingView et son mode replay. Le site propose beaucoup d'outils et d'indicateurs pour faire nos analyses et nos stratégies.

Certaines plateformes de trading (Binance, Oanda, etc.) proposent l'outil TradingView pour faire notre trading, il n'est donc pas inutile d'apprendre à s'en servir.

Choisissons et analysons le contexte

Pour les exemples je vais travailler sur la paire Australian Dollars / U.S Dollars (**AUDUSD**) et je met le replay vers Aout 2019. Je me mets sur une période de 1 heure. Évidemment n'hésitez pas à prendre autre chose, que vous puissiez avoir votre propre contexte.



Premièrement, je trace une ligne de tendance, et j'essaye de suivre les différentes zones de support et résistance.

Comme on peut le voir, on est dans une longue tendance baissière, qui montre quelques signes de faiblesse, on observe un probable gros support à la fin, et la ligne de tendance a déjà été testée deux fois.

Pour moi, la tendance va potentiellement se renverser d'ici peu de temps. Je pars donc du principe que je peux désormais chercher ce moment de retournement.

On va laisser passer quelques périodes et voir tout ça de plus près.



Tout d'abord, j'ai noté la résistance en orange, elle n'est pas très grosse mais comme elle est testée deux fois, elle est potentiellement importante.

Ensuite, je trace les Sommets et les Creux avec des lignes noires et j'agrandis le support car deux nouvelles grandes mèches viennent d'apparaître lors du défilement du marché et pousse les plus bas creux encore plus bas.

Les signes qu'on touche le fond continuent de s'ajouter, mais continuons de dérouler le marché et voir où il va.



Les choses deviennent intéressantes car les deux dernières grandes mèches ont marqué le creux le plus bas. Et comme on peut le voir, deux autres creux plus hauts viennent taper sur le support. Ces deux plus bas me font me dire qu'il y a potentiellement un double bottom qui viendrait faire son apparition, ce sera peut-être l'occasion de tester le pattern. Je redéfini également l'amplitude du support avec les deux nouveaux Creux.

Voyons si notre double bottom apparaît :



Pour l'instant les choses avancent bien, on assiste à une remontée qui breakout la possible neckline, maintenant tout ce qu'on attend c'est un pullback dessus pour pouvoir faire notre entrée.



Nous y voilà donc, la neckline est certes cassée, mais réintégrée directement. Pour moi c'est signe qu'il y a une pression suffisante de la demande, je place donc un trade.



On peut assister à un troisième test de la trendline, malheureusement, la pression est rejetée vers le bas, sans toucher notre stoploss cela dit. Notre support semble solide, mais il peut casser. Déroulons encore le marché.



Les choses semblent d'abord reprendre en notre faveur et le prix va effectuer un quatrième test de la trend line. Les choses se retournent d'un coup et de manière TRÈS violente, le support sur lequel on comptait est brisé et notre stoploss traversé, voyez d'ailleurs comment les volumes se comportent. Le prix augmente d'abord avec des volumes assez faibles, puis se retourne complètement avec un énorme volume. On peut être certains que la prochaine chandelle sera aussi longue et rouge.

Pour être honnête avec vous, je ne m'attendais vraiment pas à une réjection aussi dure. Et il faut bien comprendre une chose, ces mouvements ne sont pas rares du tout.

C'est un excellent exemple pour vous montrer que même si un setup semble être confirmé et qu'au début les choses semblent aller bien, tout peut se retourner sans prévenir.

Soit, on ne va pas baisser les bras, déroulons le marché et continuons !

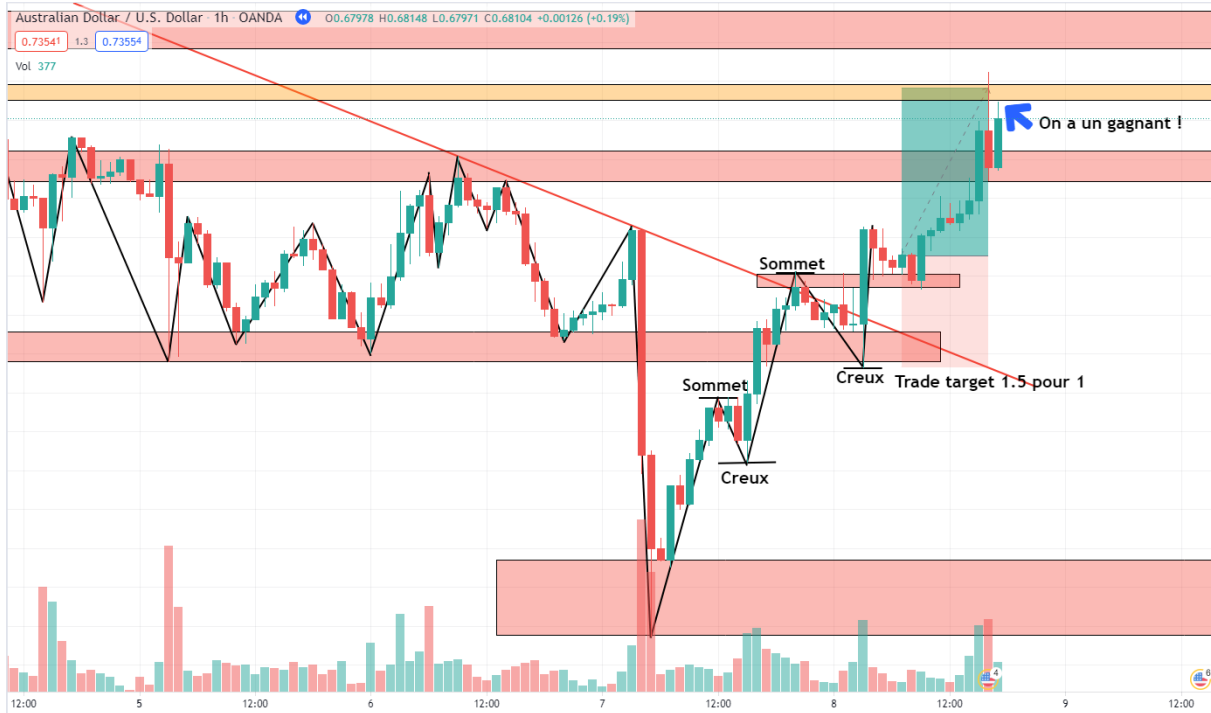


En laissant le marché se dérouler, on peut voir que directement après l'énorme chute, toute l'offre a été consommée, et laisse progressivement place à des plus hauts creux et des plus hauts sommets. La Trendline est même testée et cassée rapidement en nous offrant un joli breakout.

Ce dernier laisse place à un Pullback accompagné d'un petite Engulfing, toutes les conditions sont donc rassemblées pour prendre position.

On place le stop loss en dessous du dernier creux et on va tenter de placer notre target à 1:1.5 de Risque/Récompense. Ça tombe bien, cela correspond à une résistance, il y a donc de forte chance qu'on y arrive.

On laisse maintenant le marché se dérouler et on voit où tout cela nous mène !



Hé bien ! Il semblerait que notre trade soit valide !

Si on observe bien, notre trade est réussi sur une mèche qui monte un petit peu au-dessus de la résistance. Personnellement je place mes target à 1:1.5, mais comme on peut le voir, il est logique d'aller poser ses target près de zones de support ou de résistance.

Aller, on déroule le marché et on continue !



Il semblerait que la tendance haussière à laquelle on assistait n'est pas si solide que ça. Casser une tendance haussière aussi vite, après une tendance baissière aussi longue, peut vouloir dire que nous entrons dans un range et qu'on vient de toucher le Sommet le plus haut de ce range. Cela devrait nous donner quelques opportunités intéressantes. Si on est au sommet, c'est que le marché devrait descendre. Déroulons le marché et attendons donc de voir ce qu'il se passe.



Faisons la liste des signes :

1. On a d'abord un Shooting Star sur le premier test de la résistance.
2. Le deuxième test rejette encore le marché, quand bien même on a droit à une énorme mèche verte.
3. Le troisième test nous offre un joli pattern Engulfing Bar bearish
4. Ce quatrième test offre également un Engulfing

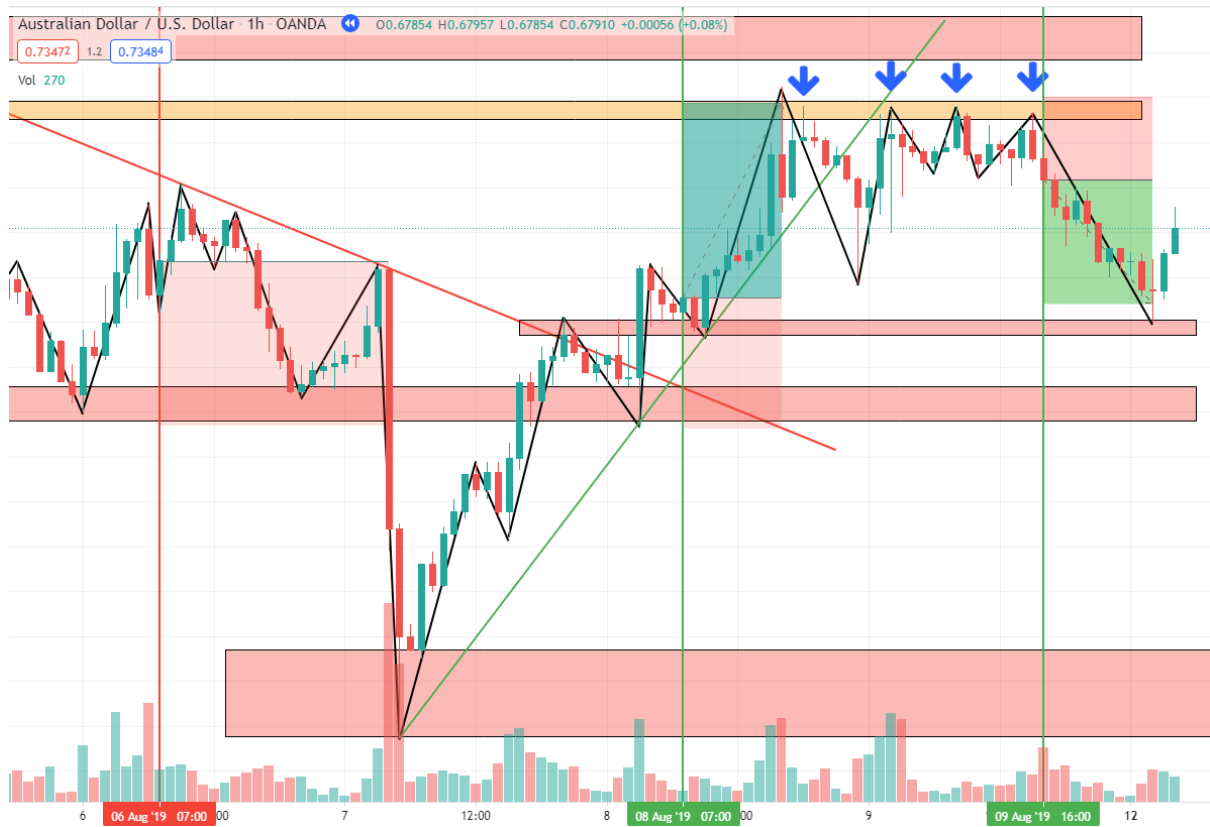
J'attends une deuxième chandelle rouge pour confirmer ce quatrième sommet qui semble plus bas que les autres et dont le volume à l'air d'augmenter.

Pour moi les conditions sont réunies pour vendre, j'ouvre donc un trade à la vente.

Je place mon stop loss au-dessus de la résistance, ce n'est pas très loin mais elle semble suffisamment solide. Et puis si elle venait à être cassée c'est que mon scénario est caduque et qu'il ne me sert à rien d'aller plus loin.

Je vais chercher ma target à 1:1.5 de Risque/Récompense, ce qui me mène juste un peu avant le prochain support. Je ne mets pas la target sur le support, je cherche juste à respecter ma stratégie à la lettre. Même si le trade va plus loin, j'aurais atteint mon objectif, je n'ai pas besoin de plus.

Bref, déroulons le marché et voyons voir le résultat de ce trade !



Et c'est un trade gagnant ! Voyez comment le support est juste effleuré par la mèche de la dernière chandelle rouge. Si vous venez à intégrer le placement de target près des supports et résistances, placez votre target en limite, pas à l'intérieur. C'est ici un bon exemple, souvent les mèches viennent juste chatouiller les zones sans vraiment rentrer dedans.

Mais on a pas fini ! En effet, étant donné que nous assistons à un triple top, la règle du pullback s'applique toujours !

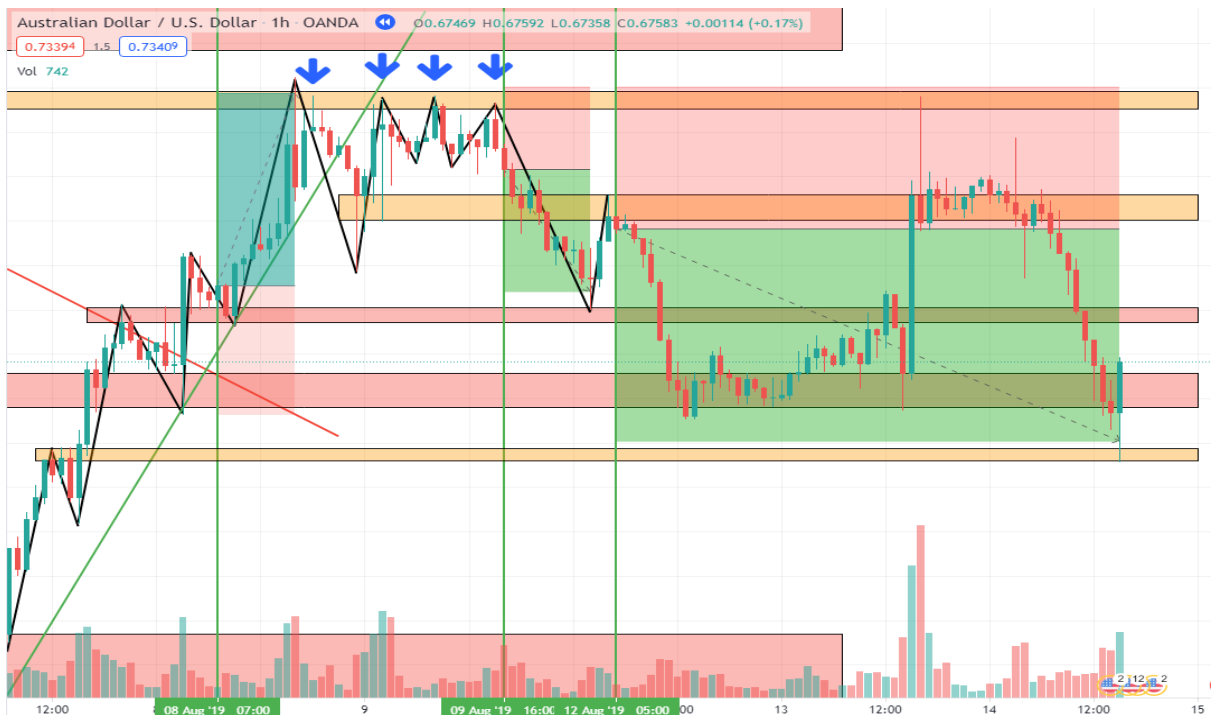
En effet, en temps normal le double ou triple top doit voir sa neckline testée par un pullback pour confirmer le top et ensuite prendre position.

Dans le trade précédent j'ai pris les devants car j'ai considéré avoir suffisamment d'éléments montrant une bonne faiblesse dans la Demande. Sans compter évidemment qu'on est visiblement dans un range et que je m'attends à ce que le marché aille vers le bas. Cela évidemment je l'ai fait selon ma stratégie en utilisant les quelques éléments qu'on a étudiés ensemble.

Déroulons le marché et voyons où ça nous mène !



Voilà ! Le marché marque un Sommet sur la neckline du Triple Top, je prend donc position. Toujours avec la même procédure de risque et de target. Le stoploss au-dessus de la résistance et la target à 1:1.5 de Risque/Récompense. Et là encore, la target est au-dessus d'une zone de support. Maintenant déroulons le marché et voyons où cela a été !



Le trade a pris beaucoup de temps ! On a même failli tout voir s'arrêter lorsqu'une grande mèche a été chatouiller la résistance avant notre stoploss !

Comme je le disais, poser ses targets à 1.5 récompense pour 1 risque de manière stricte, cela peut entraîner des pertes qui auraient pu être évitées. Cela fait partie de ma stratégie, c'est un risque que j'accepte.

Tout dépend d'où vous prendrez votre trade si vous décidez de mettre des targets fixes, mais également de comment vous placez votre stoploss.

A vous de jouer !

J'ai effectué quelques exemples de trade sur le replay de Trading View, évidemment je ne vais pas le faire jusqu'à atteindre les 100 trades, le document deviendrait beaucoup trop long.

L'intérêt c'est de vous montrer comment cela se passe et pouvoir vous donner un aperçu des résultats qu'on peut avoir avec quelques éléments simples de stratégie dans un contexte de données réelles.

Le paper trading, le backtesting, l'entraînement, tout ça peut vite devenir rébarbatif. Je vais pas vous mentir, c'est pas drôle à faire, ça demande vraiment de prendre sur soi et d'être persévérant.

Mais c'est **TOTALEMENT INDISPENSABLE** si vous voulez pouvoir avancer, apprendre et arriver à construire une confiance dans vos connaissances.

Sans entraînement, votre trading sera confus, incohérent et vous risquez vraiment de vous laisser emporter dans des décisions émotionnelles plutôt que basées sur une réflexion rationnelle, basées sur vos connaissances et vos compétences.

En fait, dans l'idéal et la stricte logique, chaque trader devrait développer, tester et modifier sa stratégie jusqu'à ce qu'elle fonctionne en paper trading et sur un compte démo chez son broker préféré. Seulement ensuite la stratégie pourrait être appliquée dans un plan de trading.